



# 天翼云电脑

## 外设使用指南

天翼云科技有限公司

## 目录

<b>1</b>	<b>简介</b>	<b>3</b>
<b>2</b>	<b>打印机使用</b>	<b>3</b>
<b>2.1</b>	<b>翼打印</b>	<b>3</b>
2.1.1	前提条件	3
2.1.2	配置方法	3
2.1.3	使用方法	8
<b>2.2</b>	<b>打印机重定向</b>	<b>8</b>
2.2.1	配置方法	8
2.2.2	使用方法	9
<b>2.3</b>	<b>其他用法</b>	<b>9</b>
2.3.1	云电脑大师-外设管理添加	9
2.3.2	USB 重定向方式	12
2.3.3	网络代理方式使用	13
2.3.4	网络打印机工具方式使用	13
<b>2.4</b>	<b>共享打印</b>	<b>18</b>
2.4.1	USB 打印机在云电脑里共享使用	18
2.4.2	USB 打印机在终端间共享使用	18
2.4.3	基于翼打印的共享打印功能	18
<b>3</b>	<b>存储 u 盘使用</b>	<b>20</b>
<b>3.1</b>	<b>配置方法</b>	<b>21</b>
3.1.1	配置文件重定向策略	21
3.1.2	配置 USB 重定向策略	21
<b>4</b>	<b>key 使用</b>	<b>22</b>
<b>5</b>	<b>摄像头使用</b>	<b>22</b>
<b>5.1</b>	<b>摄像头常用场景</b>	<b>23</b>
5.1.1	监控场景	23
5.1.2	营业厅场景	23
5.1.3	指纹仪使用场景	23
<b>5.2</b>	<b>配置方法</b>	<b>23</b>
<b>6</b>	<b>读卡器、扫码枪使用</b>	<b>24</b>
<b>7</b>	<b>键盘、鼠标使用</b>	<b>24</b>
<b>8</b>	<b>耳机、麦克风使用</b>	<b>25</b>
<b>9</b>	<b>扫描设备使用</b>	<b>25</b>
<b>9.1</b>	<b>USB 有线连接</b>	<b>25</b>
<b>9.2</b>	<b>网络连接</b>	<b>25</b>
9.2.1	主动扫描方式使用:	25

9.2.2	反向扫描方式使用:	25
<b>10</b>	<b>串口设备使用</b>	<b>31</b>
10.1	USB 重定向	32
10.2	串口重定向	32
10.2.1	开启步骤	32
10.2.2	使用方法	33
<b>11</b>	<b>手柄设备使用</b>	<b>34</b>
11.1	USB 重定向	34
11.2	虚拟手柄	34
<b>12</b>	<b>手绘板设备使用</b>	<b>35</b>
12.1	USB 重定向	35
12.2	即插即用 (推荐)	35
<b>13</b>	<b>外屏设备使用</b>	<b>36</b>
13.1	USB 重定向	36
13.2	双屏模式使用 (推荐)	37
<b>附录 1 Windows/Linux 系统常用打印机操作方法</b>		<b>37</b>
一、打印测试方法		37
1.1	翼打印	38
1.2	打印机重定向	39
1.3	USB 重定向	40
1.4	网络打印机工具	40
二、驱动下载和安装方法		41
2.1	云电脑 (Windows 系统)	41
2.2	云电脑 (Linux 系统)	43
三、添加打印机方法		48
3.1	云电脑 (Windows 系统)	48
3.2	云电脑 (Linux 系统)	49
<b>附录 2 某款型号设备单独配置重定向方式</b>		<b>49</b>
一、管理台配置		50
二、客户端设备调试		50
<b>附录 3 查看当前连接外设的重定向方式</b>		<b>52</b>
<b>附录 4 网络扫描仪代理工具使用方法</b>		<b>52</b>

# 1 简介

登录天翼云电脑客户端并连接云电脑后，您可以在云电脑中使用本地终端外接的打印机设备、音视频设备、存储设备等。

接下来，我们将为您详细介绍如何在天翼云电脑中使用这些外设设备。

# 2 打印机使用

## 2.1 翼打印

翼打印是云电脑提供的特色云端打印服务解决方案，用户无需安装打印机驱动，由翼打印服务桌面统一管理；支持打印机使用权限管控，支持打印水印和记录审计等功能。

支持多种终端和云电脑系统。

适用于 USB 打印机和网络打印机。

### 2.1.1 前提条件

#### (1) 系统要求

终端：支持 Windows、Linux、Android 系统；

云电脑：支持 Windows、Linux 系统；

#### (2) 网络要求

USB 打印机：接入时无网络要求。

网络打印机：配置前需要确认云电脑内网络或本地终端的网络，与打印机的 9100 端口网络可以正常连通。您可以在云电脑内或在终端系统上，执行命令“telnet 网络打印机真实 IP 9100”如（telnet 123.123.123.001 9100）以检查连通性。

### 2.1.2 配置方法

#### 2.1.2.1 策略开启

登录云电脑控制台，选择策略管理-基础策略管理-编辑策略-外设菜单，即可看到外设功能选项。

## 外设重定向选择“开启”，打印机选择“翼打印”



**外设重定向** ☑️

摄像头 虚拟摄像头 ▼

摄像头默认配置虚拟摄像头，广泛应用于拍照、录像，视频会议，视频通话等场景，常见的有USB摄像头、高拍仪等摄像头设备。

压缩模式

**H264** MJPEG 自适应

分辨率

1920x1080 ▼

**打印机** 翼打印 ▼

选择USB重定向：将本地的USB打印机重定向到云电脑，在云电脑安装打印机驱动程序后使用；  
 选择翼打印：本地和云电脑不用打印机驱动程序，就可以在云电脑里直接使用打印机（客户端需1.34版本及以上才支持该功能）；  
 选择打印机重定向：将本地的USB打印机和网络打印机重定向到云电脑，云电脑不用安装打印机驱动程序（但本地需安装）；

添加水印  扫描指定ip的网络打印机

翼打印机配置已移至新菜单：[【翼打印管理】](#) > [【网络打印机管理】](#)，请前往进行配置。

注意：在桌面内使用翼打印，需在策略中勾选【打印机】-【翼打印】，且在【翼打印管理】>【网络打印机管理】分配网络打印机给该桌面，桌面内的网络打印机功能生效。

### 2.1.2.2 网络打印机管理

#### (1) 页面入口

方式一：点击上图中的蓝色标签 **【翼打印管理】** > **【网络打印机管理】** 跳转；

方式二：或者左侧菜单栏中的 **【翼打印管理】** > **【网络打印机管理】** 进入。



天翼AI云电脑(政企版) 网络打印机管理

**创建** 删除 批量导入 批量操作

请选择分配部门 ▼ 打印机名称 ▼ 请输入打印机名称

打印机名称	打印机IP地址	打印机Port端口	驱动名称	驱动模式	操作
打印机名称	192.168.1.100	91002	自动匹配	服务模式	编辑 查看已分配对象 ...
打印机名称	192.168.1.101	91001	自动匹配	服务模式	编辑 查看已分配对象 ...
打印机名称	192.168.1.102	65535	自动匹配	自动安装	编辑 查看已分配对象 ...
打印机名称	192.168.1.103	9100	自动匹配	服务模式	编辑 查看已分配对象 ...
打印机名称	192.168.1.104	9100	自动匹配	服务模式	编辑 查看已分配对象 ...
打印机名称	192.168.1.105	9100	HP Laser MFP 131 133 ...	服务模式	编辑 查看已分配对象 ...
打印机名称	192.168.1.106	9100	自动匹配	服务模式	编辑 查看已分配对象 ...

#### (2) 创建打印机

点击“创建”按钮，根据实际情况输入或选择，即可完成对网络打印机的添加。

- 打印机名称：打印机在云电脑里显示的名称，例如 xx 楼 xx 室 xx 打印机
- 是否显示名称后缀：云电脑内创建的打印机名称中是否显示“来自天翼云打印”的后缀；
- 打印机 IP 地址：打印机的真实 IP 地址。
- 打印机 port 端口：打印机的端口，可保持默认 9100。



### (3) 分配打印机

创建打印机之后，可点击“分配”按钮，按照实际情况以桌面、用户、部门等不同维度进行分配，管理打印机的使用权限。

你也可以点击“查看已分配对象”确认当前打印机的访问权限。



### (4) 更多设置

默认情况下，添加并分配完成后即可直接使用。

更多功能中支持指定驱动、解绑指定驱动、驱动模式编辑、删除的操作。

网络打印机管理 ☆

<input type="checkbox"/>	打印机名称	打印机IP地址	打印机Port端口	驱动名称	驱动模式	操作
<input type="checkbox"/>	HP LaserJet	192.168.1.100	91002	自动匹配	服务模式	编辑 查看已分配对象 分配 更多
<input type="checkbox"/>	HP LaserJet	192.168.1.101	91001	自动匹配	服务模式	编辑 查看已分配对象 指定驱动
<input type="checkbox"/>	HP LaserJet	192.168.1.102	65535	自动匹配	自动安装	编辑 查看已分配对象 解绑指定驱动
<input type="checkbox"/>	HP LaserJet	192.168.1.103	9100	自动匹配	服务模式	编辑 查看已分配对象 驱动模式编辑
<input type="checkbox"/>	HP LaserJet	192.168.1.104	9100	自动匹配	服务模式	编辑 查看已分配对象 删除
<input type="checkbox"/>	HP LaserJet	192.168.1.105	9100	自动匹配	服务模式	编辑 查看已分配对象 分配 更多

### ○ 指定驱动功能

若自动获取并配置的驱动，不能满足一些非标准打印机设备时，可以通过指定驱动功能，来解决部分“未创建打印机”，“打印结果异常”等问题。

举例：

【问题现象】：假设用户有一台打印机，型号 6230，使用翼打印后无法正常打印彩色文档，而测试这款打印机在用户本地 PC 可以正常打印。

【解决步骤】：

1. 查看用户本地 PC，使用的打印机驱动信息；【控制面板】【打印机】【打印机属性】【高级】查看驱动名称。
2. 在云电脑管理台，找到这款网络打印机，对其进行驱动指定；【翼打印管理】【网络打印机管理】【指定驱动】，选择相同驱动；
3. 配置完成后，重新连接云电脑生效。

## 指定驱动



打印机名称 test

选择驱动




	打印机制造商	驱动名称	版本号
<input type="radio"/>	HP	HP Officejet Pro 6230	14.40.00.3447
<input type="radio"/>	UROVO	Urovo D6230	2023.4.3.0
<input type="radio"/>	UTAX	CD 5230_DC 6230 ...	10.0.14393.0
<input type="radio"/>	CANON	Canon LBP6230/62...	6.1.0.0



## ○ 驱动模式功能

若部分特殊打印机需要使用高级特性等功能，可以通过更换驱动模式，来实现专业化打印功能。



举例：

**【问题现象】**：假设用户的一款打印机，型号 3320，设置了打印机密码，即打印时需要填写密码并验证成功后才可以执行打印，使用默认翼打印策略后无法正常打印；

**【解决步骤】**：

1. 先通过【指定驱动】步骤，找到对应打印机，为其指定与本地环境一样的驱动型号；
2. 编辑【驱动模式】为 自动安装；

3. 退出重新连接桌面后等待安装配置完成后直接使用。

### 2.1.2.3 USB 打印机管理



USB 打印机默认可直接接入使用：

如需要进行对应“权限控制”和“更多功能”设置时，可参照【网络打印机管理】页面，进行对应设置。

### 2.1.3 使用方法

一般情况下，翼打印配置完成后，进入云电脑内可直接使用。

选择云电脑内自动创建的名称中包含“来自天翼云打印”的打印机。

参考《附录1 Windows/Linux 系统常用打印机操作方法-》一、打印测试方法

## 2.2 打印机重定向

需要终端操作系统为 Windows，已成功在终端设备上安装了打印机，并可以正常使用。

适用于 USB 打印机和网络打印机。

### 2.2.1 配置方法

登录云电脑控制台，选择策略管理-基础策略管理-编辑策略-外设菜单，即可看到外设功能选项；外设重定向功能选择开启，打印机选择打印机重定向。



## 2.2.2 使用方法

一般情况下，打印机重定向策略开启后，进入云电脑内可直接使用。

选择云电脑内自动创建的名称中包含“来自天翼云重定向”的打印机。

参考《附录1 Windows/Linux 系统常用打印机操作方法-》一、打印测试方法

## 2.3 其他用法

优先推荐使用翼打印和打印机重定向方式，除此之外，云电脑也支持下面这些使用方法。

### 2.3.1 云电脑大师-外设管理添加

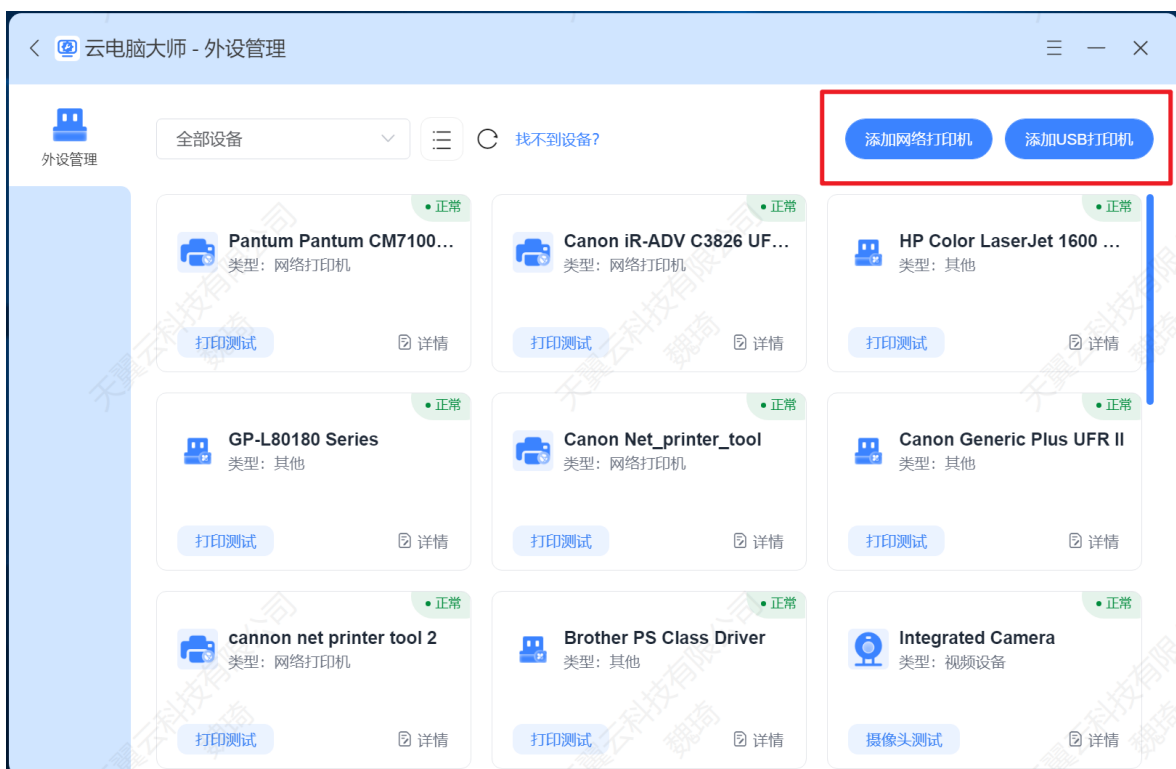
该方法适用于 USB 打印机和网络打印机。

云电脑大师的外设管理模块，可以检测并解决部分云电脑内外设使用异常问题；本节介绍如何通过云电脑大师添加打印机。

(1) 在云桌面内找到“天翼云电脑大师”的图标，然后点击“外设管理”。

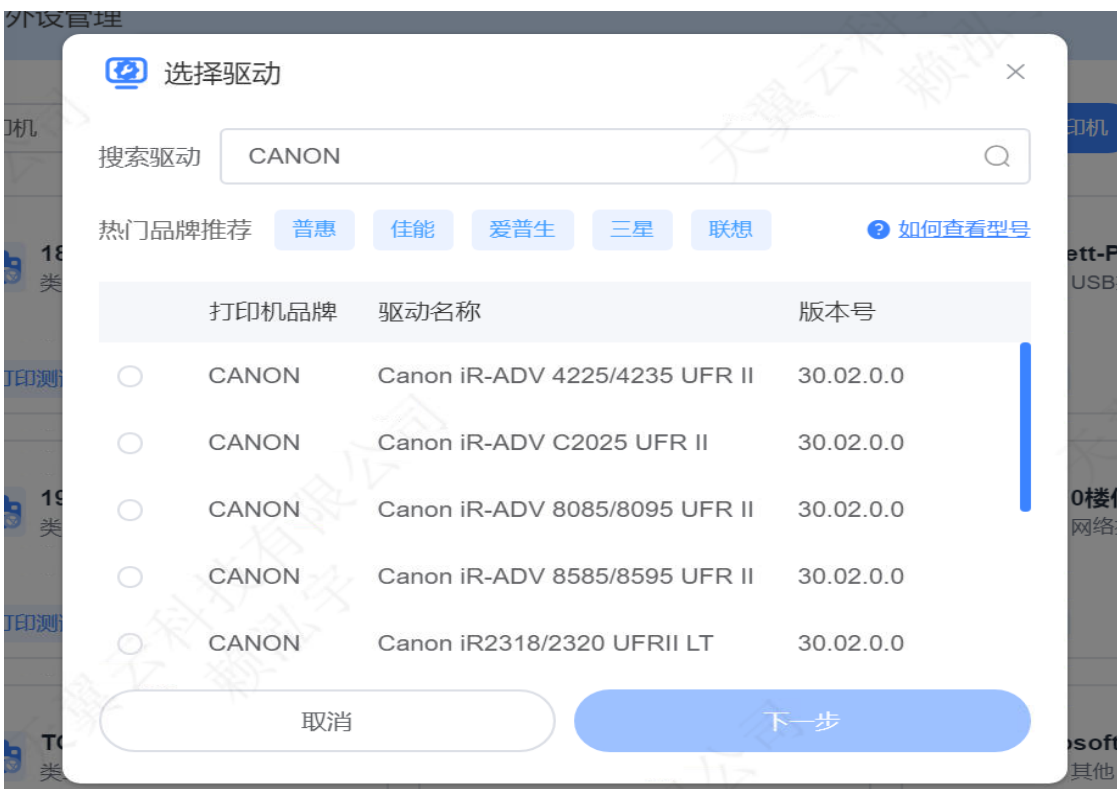


(2) 在外设管理页面，点击右上角的“添加网络打印机”或“添加 USB 打印机”。

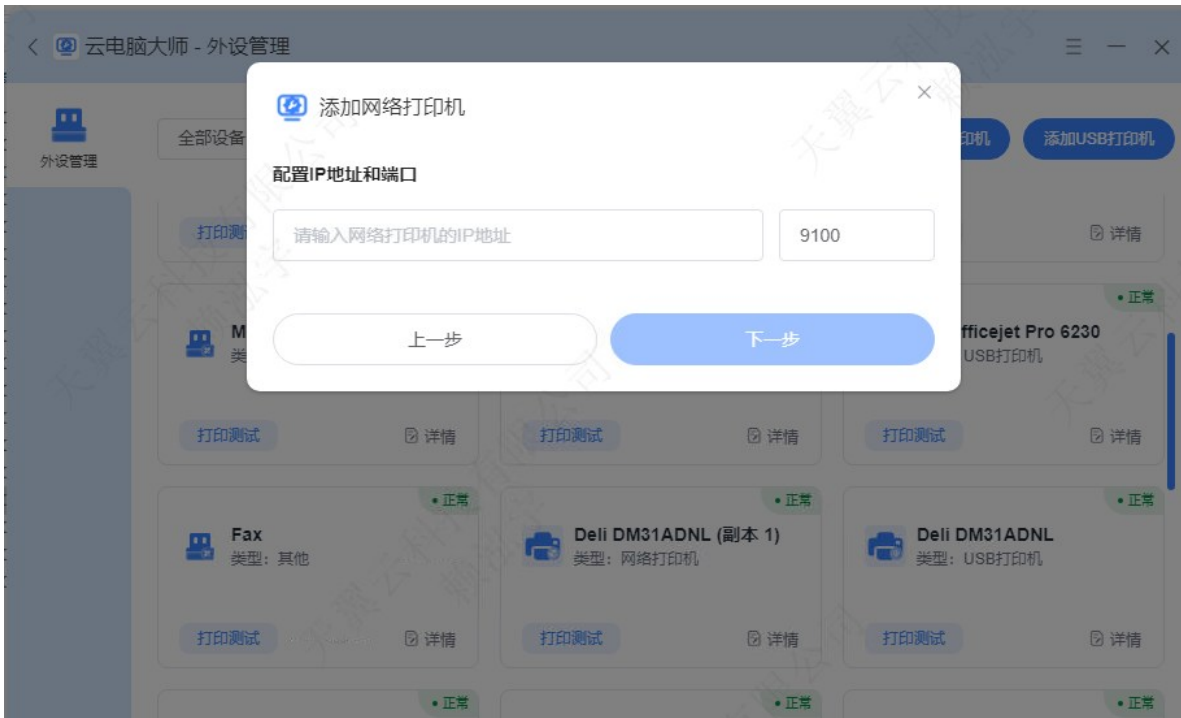


(3) 添加打印机

执行添加网络打印机后，会自动搜索终端所在网络相同网段内的 IP 地址，判断是否有打印机设备。点击添加后默认情况会自动匹配驱动，若无法匹配成功时，则需要手动选择需要使用的打印机驱动。



若无法找到您需要的打印机，可以点击搜索页面左下角后手动输入打印机 IP 地址。



## 2.3.2 USB 重定向方式

该方法仅适用于 USB 打印机。

支持 Windows/Linux/Android 系统的终端设备。

### (1) 开启策略

登录云电脑控制台，选择策略管理-基础策略管理-编辑策略-外设菜单，即可看到外设功能选项。

**外设重定向功能选择开启，打印机选择 USB 重定向；**



## (2) 云电脑添加打印机

参考《附录 1 Windows/Linux 系统常用打印机操作方法-》三、添加打印机。

## (3) 打印测试

参考《附录 1 Windows/Linux 系统常用打印机操作方法-》一、打印测试方法。

### 2.3.3 网络代理方式使用

该方法仅适用于网络打印机。

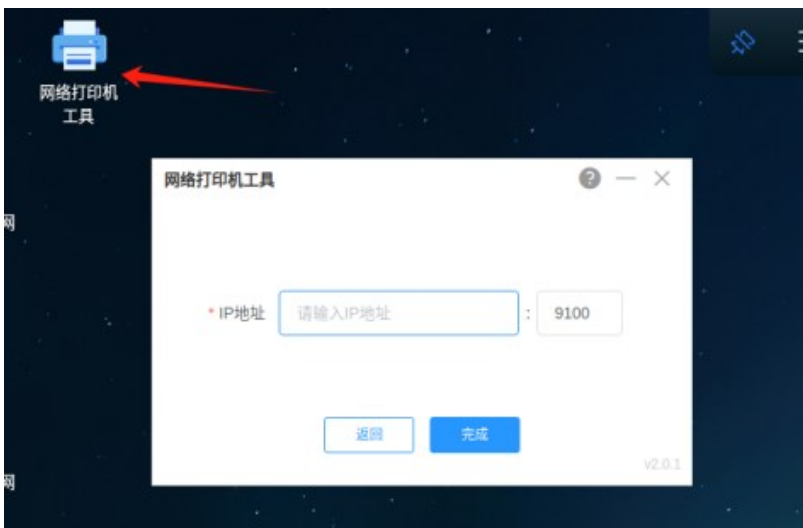
通过在云电脑内代理终端打印机的网络，可以在云电脑内以网络直连的方式添加打印机。

具体配置过程可以参考《附录 4 网络扫描仪代理工具使用方法》

### 2.3.4 网络打印机工具方式使用

该方法仅适用于网络打印机。

通过桌面内的网络打印机工具，你可以在云电脑内使用终端本地的网络打印机。



#### 配置步骤：

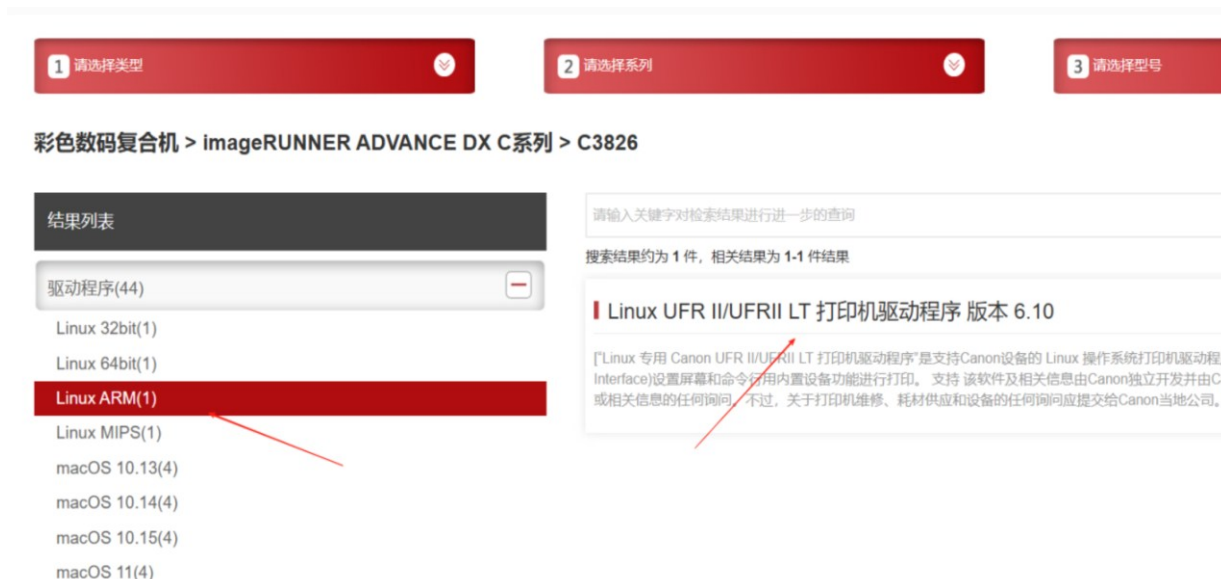
下面以云电脑银河麒麟（KylinOS）系统-ARM 架构为例配置佳能 C3826 网络打印机。

麒麟系统需要从打印机官网寻找对应的驱动。

如果没有对应的驱动则说明该打印机不支持该操作系统，可以考虑切换成翼打印。

步骤一：在 AI 云电脑内安装打印机驱动，新建打印机实例

1. 根据系统版本在打印机厂商官网选择对应的驱动下载安装；

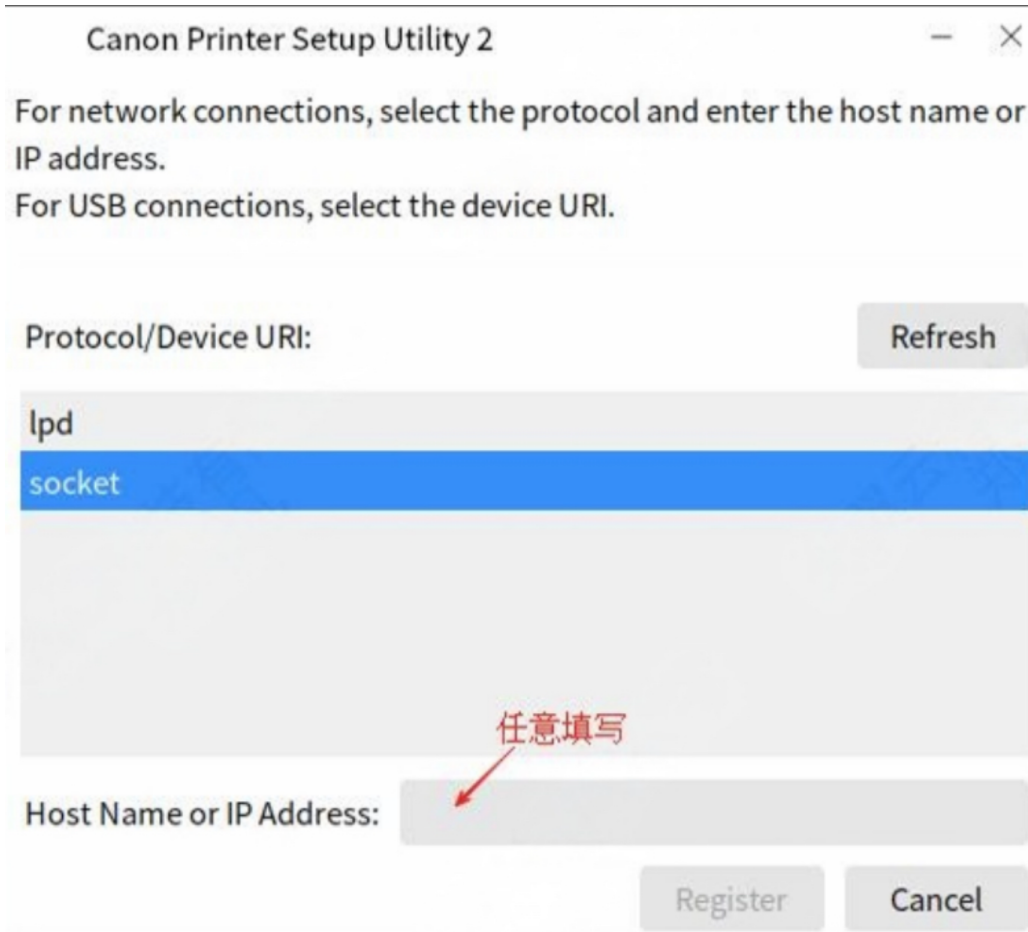


2. 对安装包进行解压，找到对应 CPU 架构的安装包进行安装；（不同品牌打印机驱动安装包安装步骤可能不同）；



3. 双击进行安装（安装过程可能提示需要用户密码，可以咨询管理员或者查看 AI 云电脑开通时的通知邮件）；
4. 佳能品牌的驱动安装之后需要运行“canon printer setup utility2”进行打印机添加（其余品牌有相似的操作流程）





## 步骤二：使用网络打印机工具配置网络打印机

1. 确保 AI 云电脑客户端的运行终端可以与网络打印机网络互通。Windows/Linux 终端可以使用在命令中 ping ip 的方式确认终端与网络打印机的网络连通性；

```
管理员: 命令提示符
Microsoft Windows [版本 10.0.22631.5335]
(c) Microsoft Corporation. 保留所有权利。

C:\Users\z...>ping 172.100.100.100

正在 Ping 172.100.100.100 具有 32 字节的数据:
来自 172.100.100.100 的回复: 字节=32 时间<1ms TTL=63
来自 172.100.100.100 的回复: 字节=32 时间<1ms TTL=63
来自 172.100.100.100 的回复: 字节=32 时间<1ms TTL=63
来自 172.100.100.100 的回复: 字节=32 时间<1ms TTL=63

172.100.100.100 的 Ping 统计信息:
    数据包: 已发送 = 4, 已接收 = 4, 丢失 = 0 (0% 丢失),
往返行程的估计时间(以毫秒为单位):
    最短 = 0ms, 最长 = 0ms, 平均 = 0ms
```

2. 运行 AI 云电脑中预装的网络打印机工具，点击“我已安装，下一步”；



3. 选择步骤一中创建的佳能打印机实例，填写网络打印机的 ip 完成配置后即可尝试打印；



4. 输入该网络打印机的 IP 地址和端口（通常为 9100），点击完成；
5. 网络打印机配置成功后，就可以使用打印机了。



## 2.4 共享打印

### 2.4.1 USB 打印机在云电脑里共享使用

USB 打印机接在本地终端上，终端登录一台云电脑，云电脑里将这台打印机共享。

**使用方法：**

1. 给 USB 打印机配置 USB 重定向方式，参考 2.3.2 USB 重定向方式；
2. 打通云电脑之间的网络；
3. 使用云电脑操作系统的共享功能共享这台打印机；

### 2.4.2 USB 打印机在终端间共享使用

**适用场景：**云电脑终端都为 windows 系统，且终端之间网络互通。

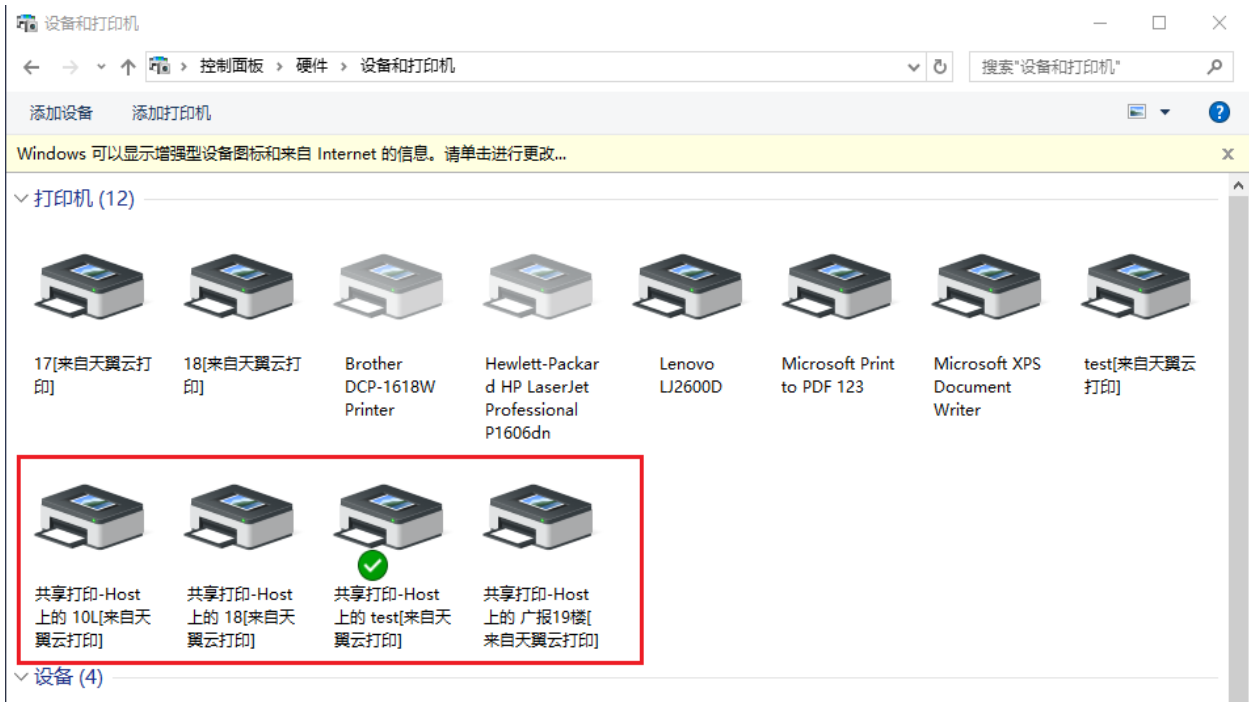
**使用方法：**

1. usb 打印机插在本地终端上，在 windows 终端之间，配置共享策略，确认终端系统上共享打印功能正常；
2. 为需要的云电脑配置打印机重定向策略，参考 2.2 打印机重定向；
3. 登入云电脑，使用带名称后缀“来自天翼云重定向”字符的打印机，进行打印。

### 2.4.3 基于翼打印的共享打印功能

新版本的翼打印支持共享打印功能，可在管理台对应页面添加共享配置。

若您的管理台页面不显示，可咨询管理员。



### 依赖条件：

1. 共享端：用户的云桌面，已开启翼打印策略，且翼打印功能正常。
2. 访问端：用户的云桌面，开启翼打印策略。

### 配置方法：



(1) 新增共享配置：由谁来共享

由需要把打印机共享给其他人使用的用户来创建配置

(2) 关联打印机：设置哪些打印机用来共享。

选择对应的共享配置，在关联打印机中选择 启用/停用 对应的网络/USB 打印机；

这里显示的打印机是第一步创建配置的用户 对应可以使用和上报的打印机。

(3) 关联访问用户，访问部门： 设置共享给谁使用

支持按用户维度，和部分维度，分配可以使用共享打印机的权限；

## 3 存储 u 盘使用

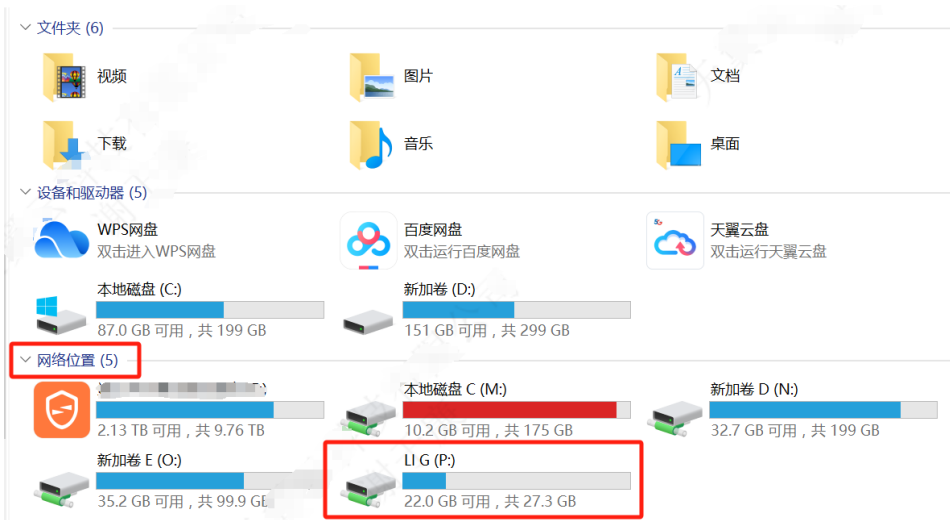
即插即用，可使用文件重定向或 USB 重定向两种方式，默认使用文件重定向，读写速度更快。

查看存储 u 盘当前使用的重定向方式可参考《附录 3 查看当前连接外设的重定向方式》。

使用 USB 重定向，以云电脑（Windows 系统）为例，u 盘显示在设备和驱动器。

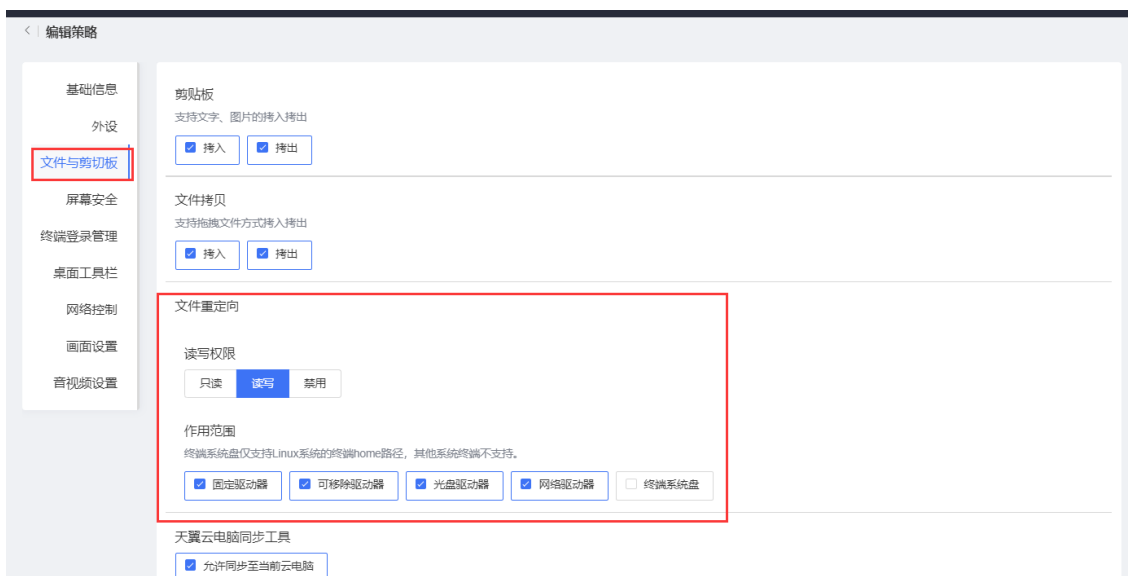


使用文件重定向，以云电脑（Windows 系统）为例，u 盘显示在网络位置。



## 3.1 配置方法

### 3.1.1 配置文件重定向策略



(1) 云电脑控制台-策略管理-基础策略管理-编辑策略-文件与剪切板-文件重定向

(2) 按需选择读写权限和范围

只读，对驱动器和存储设备中的文件只可以预览。

读写，对驱动器存储设备中的文件可以编辑修改。

### 3.1.2 配置 USB 重定向策略

登录云电脑控制台，选择策略管理-基础策略管理-编辑策略-外设菜单。

存储设备功能选择“USB 重定向”。



## 4 key 使用

默认 USB 重定向，即插即用，部分 ukey 需要安装配套的厂商插件或驱动。

注意：若通过云电脑上方工具栏-控制中心-偏好设置-USB 管理-全部，显示为不重定向，则需配置 USB 重定向规则使用。

参考《附录 3 查看当前连接外设的重定向方式》；

参考《附录 2 某款型号设备单独配置重定向方式》。

## 5 摄像头使用

即插即用，默认使用虚拟摄像头方式，通过工具栏查看设备重定向方式。

参考《附录 3 查看当前连接外设的重定向方式》。

## 5.1 摄像头常用场景

### 5.1.1 监控场景

即插即用，默认使用虚拟摄像头方式。

### 5.1.2 营业厅场景

高拍仪和人脸摄像头一起使用，需分别给这两个型号的摄像头配置虚拟摄像头方式。

参考《附录 2 某款型号设备单独配置重定向方式》。

#### (1) 高拍仪

对于需要拍摄静态、高清晰度、低时延的画面，例如：文件、证件等拍摄。此场景对画面流畅性要求不高，但是需要较大分辨率。

一般选择 MJPEG 压缩模式，并设置较高分辨率（1600x1200 以上）和较低的帧率（5 以下）。

#### (2) 人脸摄像头

对于需要拍摄动态、流畅度要求高的画面，例如：人脸识别等拍摄。此场景对画面流畅性要求高，需要分辨率较小。

一般选择 H264 方式压缩模式，并设置较低分辨率（800x600 以下），带宽相对 MJPEG 方式要求低。

如果业务系统采集为 MJPEG 格式，那么只能设置为 MJPEG 压缩模式，设置较低分辨率以及配置较大帧率（8-10 帧）。

### 5.1.3 指纹仪使用场景

默认使用虚拟摄像头方式。

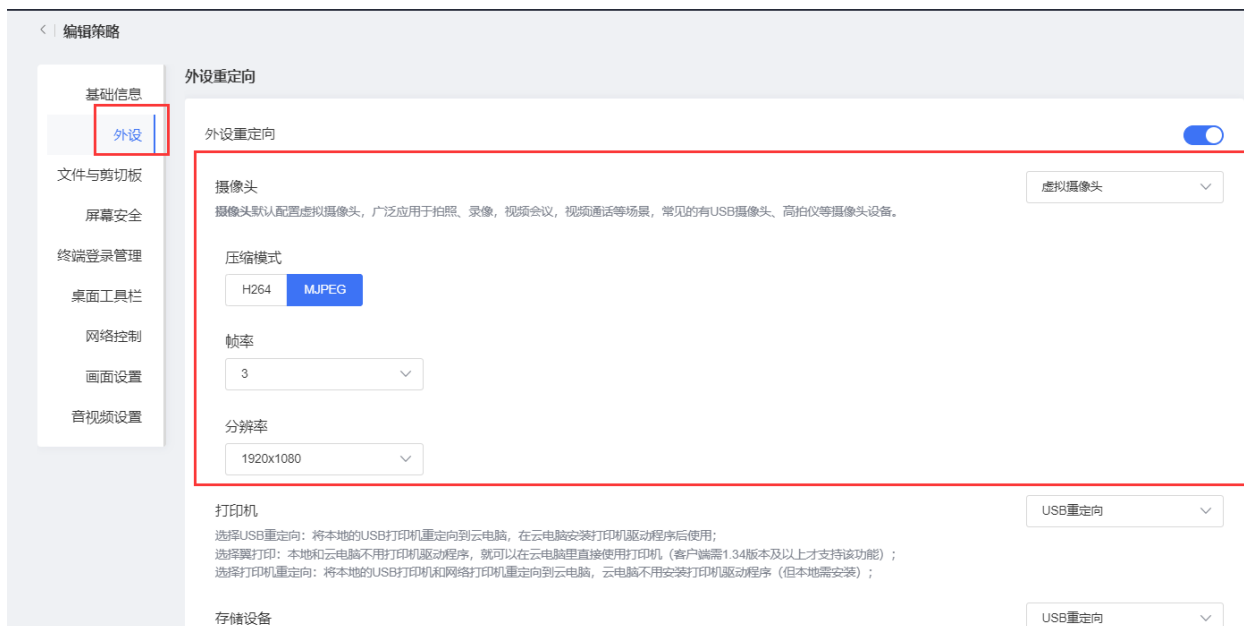
若指纹仪需要配套的厂商插件或驱动使用，虚拟摄像头方式识别不到，尝试单独配置 USB 重定向方式。

参考《附录 2 某款型号设备单独配置重定向方式》。

## 5.2 配置方法

登录云电脑控制台，选择策略管理-基础策略管理-编辑策略-外设菜单。

外设重定向功能选择开启，配置虚拟摄像头策略。



## 6 读卡器、扫码枪使用

默认 USB 重定向方式，即插即用。部分设备需要安装配套的厂商插件或驱动。

注意：若通过云电脑上方工具栏-控制中心-偏好设置-USB 管理-全部，显示为不重定向，则需单独配置 USB 重定向方式使用。

参考《附录 3 查看当前连接外设的重定向方式》；

参考《附录 2 某款型号设备单独配置重定向方式》。

## 7 键盘、鼠标使用

默认不重定向方式，即插即用。

若无法使用，请在工具栏确认设备是否存在，重定向方式是否为不重定向。

参考《附录 3 查看当前连接外设的重定向方式》；

## 8 耳机、麦克风使用

默认不重定向方式，即插即用。

若无法使用，请在工具栏确认设备是否存在，重定向方式是否为不重定向。

参考《附录 3 查看当前连接外设的重定向方式》；

备注：圆孔的耳机/麦克风不属于 USB 设备，也即插即用。

## 9 扫描设备使用

扫描设备一般指：扫描仪、打印机扫描仪一体机，连接方式主要有 USB 有线连接和网络连接。

### 9.1 USB 有线连接

推荐使用 USB 重定向，与本地电脑类似，需要安装配套的扫描软件后使用。

如果无法使用，请在工具栏确认设备是否存在，重定向方式是否为 USB 重定向，并修改重定向方式。

参考《附录 3 查看当前连接外设的重定向方式》；

参考《附录 2 某款型号设备单独配置重定向方式》。

### 9.2 网络连接

网络扫描仪（Network Scanner）支持通过 Wi-Fi 或有线网络连接，主要功能包括：

主动扫描：通过配套软件或 Web 界面手动控制扫描参数。

反向扫描：将扫描件自动发送到指定路径（FTP/SMB/邮箱）。

#### 9.2.1 主动扫描方式使用：

使用网络扫描仪代理工具配置，需按指定 IP 地址的方法添加使用网络扫描仪设备进行使用。

配置方法参考《附录 4 网络扫描仪代理工具使用方法》。

#### 9.2.2 反向扫描方式使用：

反向扫描通常指扫描仪扫描完成后将文件通过 ip/port 的方式发送到指定目标位置。

##### 9.2.2.0 云电脑配置

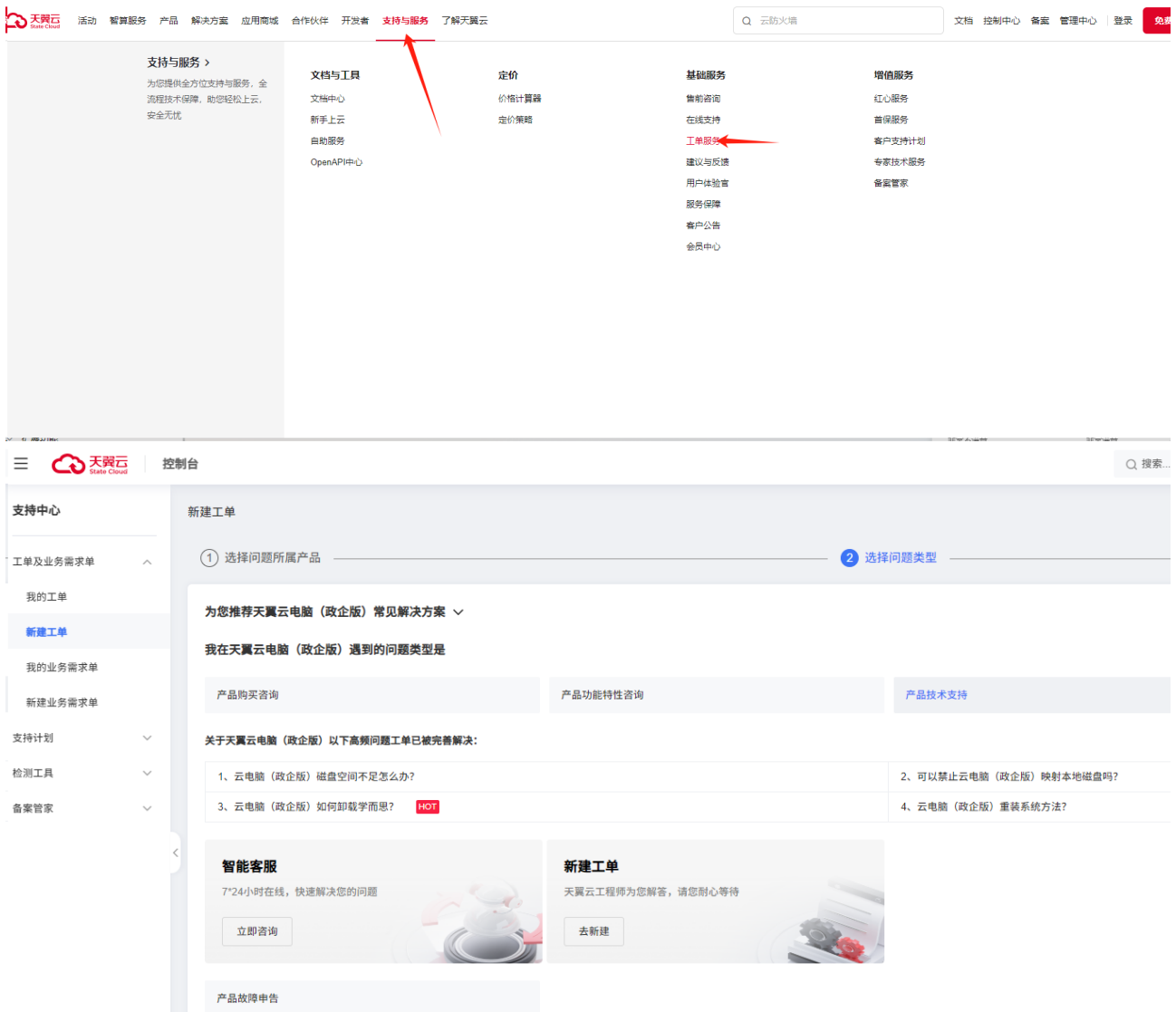
配置的目的是使扫描仪能从本地网络访问到云电脑内的扫描文件接收服务

方法一：

- 1、准备一个 USB 网卡，在云电脑工具栏->偏好设置->设备调试->新建设备规则->将 USB 网卡设备配置成 USB 重定向
- 2、将网络扫描仪连接在这个 USB 网卡上，实现从云电脑内能够访问到网络扫描仪

方法二：

开启端口重定向功能，端口重定向功能将用户端的网络请求重定向到云电脑内的对应端口。  
在官网->支持与服务->工单服务 提起端口重定向功能工单



- 1、版本要求：管理台版本 3.2 及以上，客户端版本 3.2 及以上
- 2、工单配置内容：要求开放端口重定向功能

注：

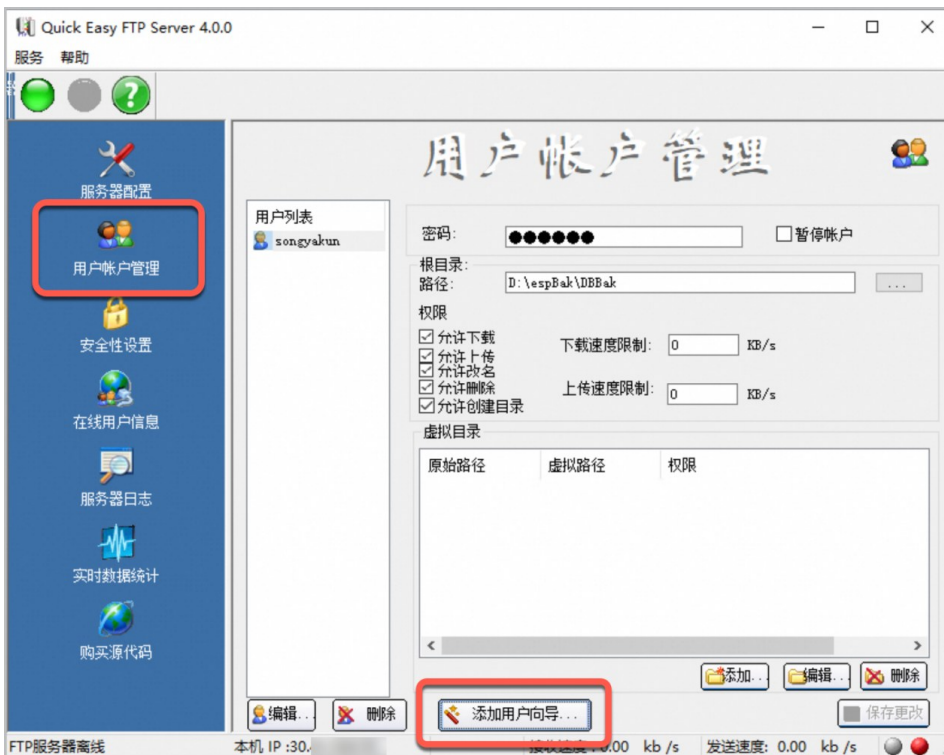
- 1、localPort 填网络扫描仪反向扫描时文件上传的端口，FTP 方式一般使用 21 端口，SMB 方式一般使用 445 端口。部分扫描仪支持修改所使用的端口。

2、监听本地 1024 以下的端口可能涉及权限问题，如果监听失败，请尝试在扫描仪修改文件上传使用的端口以及策略参数中 localPort 的端口。

## 9.2.2.1 文件接收端配置

### FTP 方式

1. 下载 Quick Easy FTP Server 4.0.0，并双击打开解压出来的可执行文件 Quick Easy FTP Server V4.0.0.exe
2. 在左侧导航栏中单击用户帐户管理，并在右侧面板上单击底部的添加用户向导



3. 输入帐户名，并单击下一页

用户帐户向导

创建一个新的用户帐户:

帐户名:

创建匿名帐户

< 上一步(B)    下一页(N) >    取消

4. 输入密码和确认密码，并单击下一页

用户帐户向导

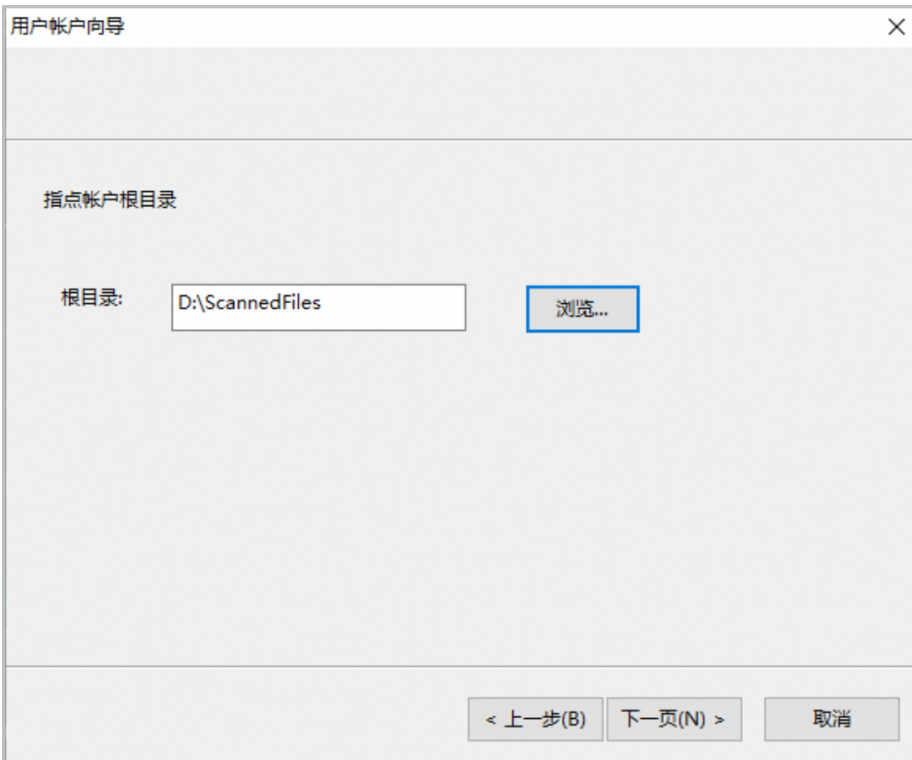
为帐户输入密码  
如果密码框为空,在登录时任意的密码都将被接受.

密码:

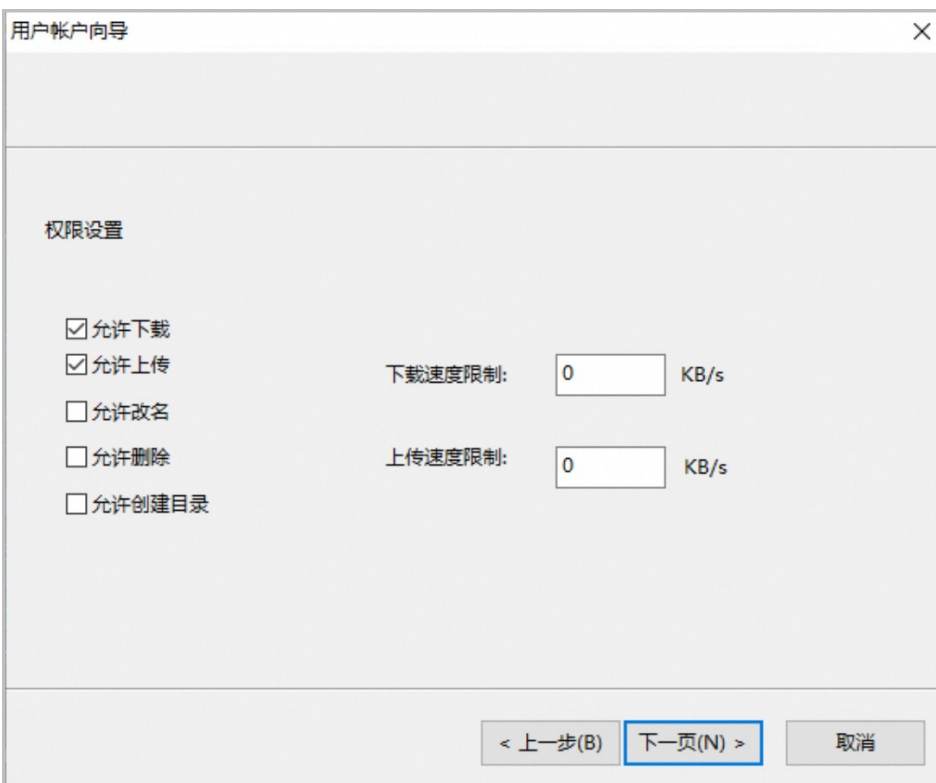
确认密码:

< 上一步(B)    下一页(N) >    取消

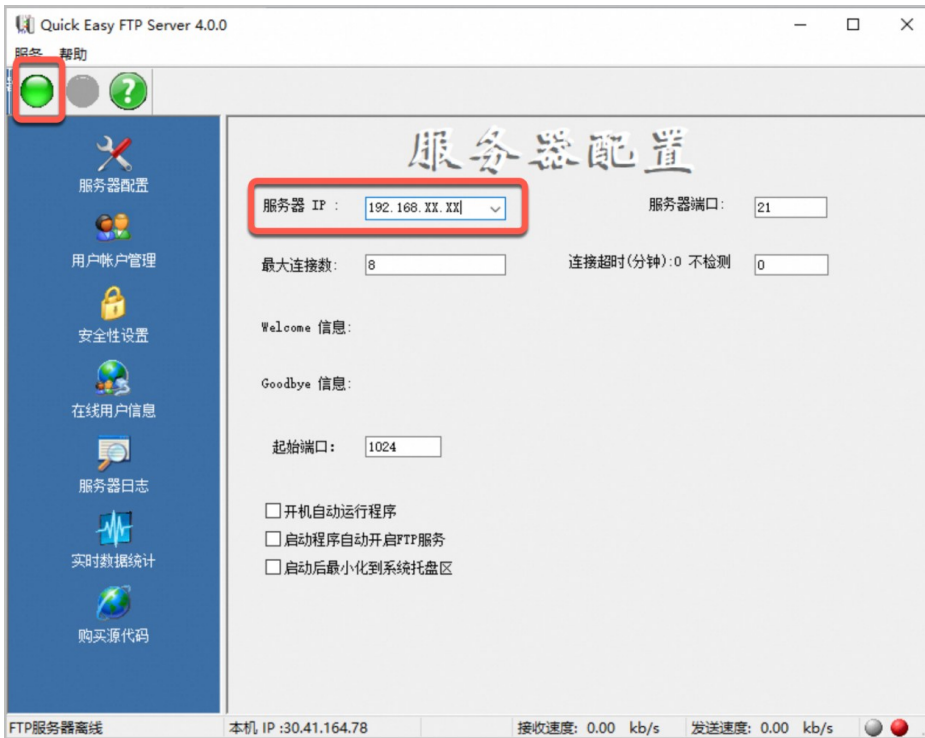
5. 指定接收扫描件的根目录，并单击下一页



6. 选择要开放的权限，并单击下一页。可以全选，或只选择允许下载和允许上传。配置完毕后，单击完成



77. 在左侧导航栏中单击服务器配置，并在服务器 IP 右侧输入天翼云电脑云桌面的 IP 地址，然后单击左上角的绿色启动按钮，服务器端口填写策略配置的 remotePort



8. 启动 FTP 服务器后，即可接收扫描仪扫描的电子文件

9. 配置网络扫描仪访问 Web 界面

A、在电脑浏览器中输入设备的 IP 地址（可通过设备屏幕查看）

B、输入默认账号和密码（例如 admin/admin，具体以说明书为准）

配置扫描目标请完成以下设置：

协议类型：选择 FTP

服务器地址：输入目标 FTP 服务器 IP 或域名

端口：默认为 21（填写策略配置的 localPort）

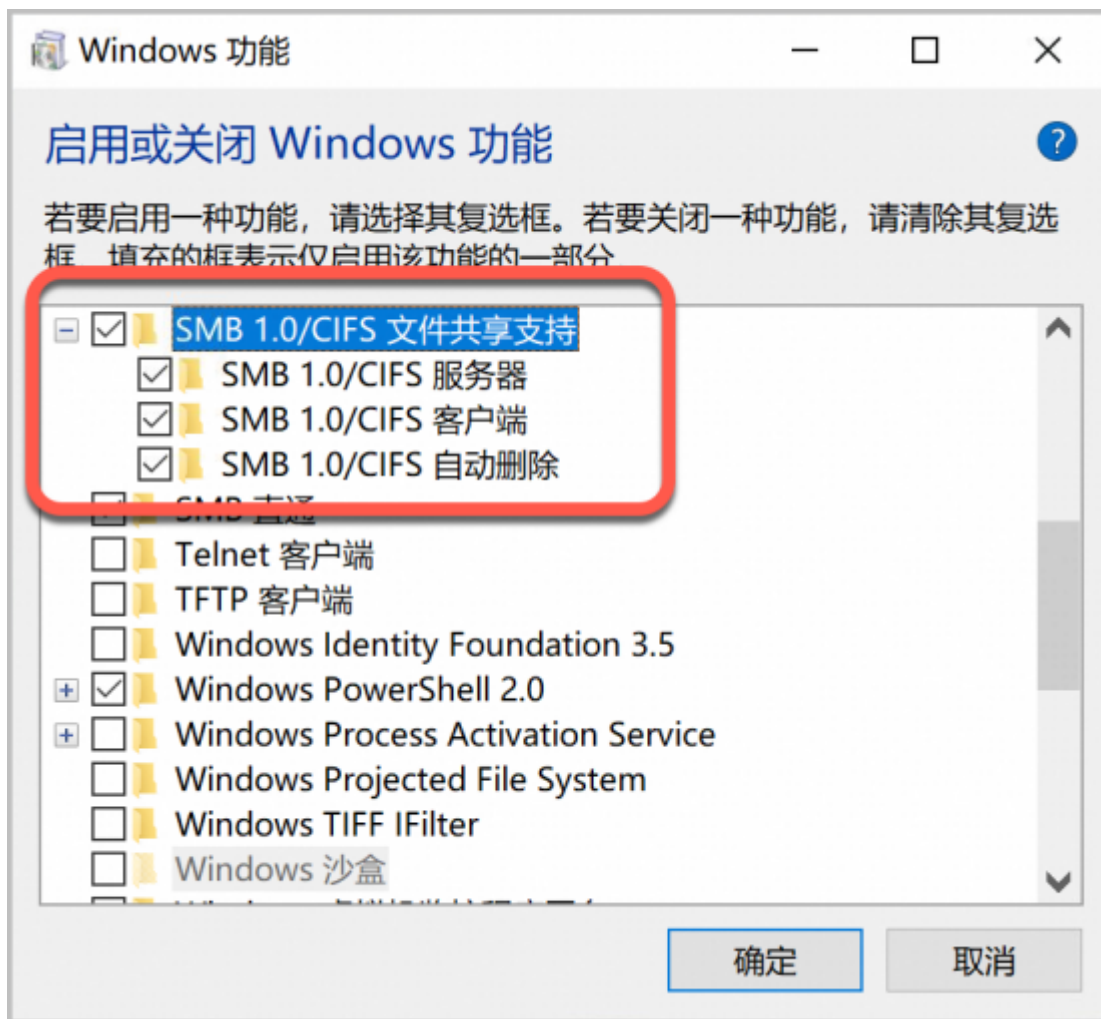
用户名/密码：填写 FTP 账号凭证

目标路径：指定上传目录（例如/scans/）

## SMB 方式

1、在运行 Windows 10 或 Windows 11 的云电脑的**开始菜单**中搜索并打开**启用或关闭 Windows 功能**

2、在**启用或关闭 Windows 功能**对话框中，选中 **SMB1.0/CIFS 文件共享支持**，并单击**确定**。



3、系统会下载并安装文件，耗时与网速和硬盘速度有关，稍等片刻即可

4、安装完成后，单击**立即重新启动**

5、**配置网络扫描仪扫描目标**

请完成以下设置

协议类型：选择 **SMB**

服务器地址：输入 Windows 服务器 IP 或 NAS 地址

端口：默认为 **445**（填写策略配置的 localPort）

共享文件夹：选择目标文件夹（例如 \\192.168.1.100\Scans）

用户名/密码：填写服务器账号凭证

## 10 串口设备使用

串口接口的设备在电脑上有两种使用方法：

## 10.1 USB 重定向

若设备具备多种连接方式，既可以通过一条串口线正常使用，也可以通过一条 USB 数据线使用时；推荐优先使用 USB 数据线的接入方式，获得更加稳定，高效的体验和功能。

若串口设备不支持以 USB 数据线连接时，可以借助额外的转换线，即“串口转 USB”转换线。

在准备好转换线后，首先将串口设备接在转换线上，然后插入到终端上的 USB 接口，以普通 USB 设备重定向的方式进行使用。

您可能需要在终端为转换线安装驱动，可咨询转换线提供商；

此外可能现需要为转换线设备配置 USB 重定向的规则。

参考《附录 2 某款型号设备单独配置重定向方式》

## 10.2 串口重定向

该功能将串口设备接在终端对应的串口接口上进行使用。

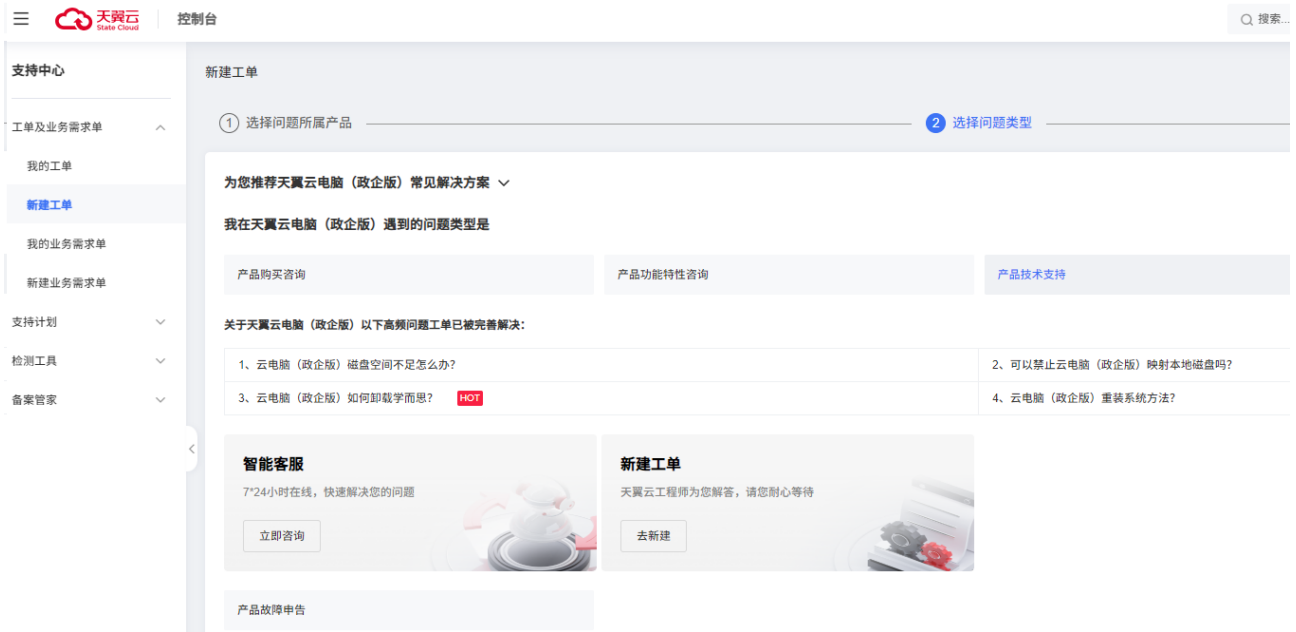
下列步骤中只支持开放一个串口，如需要多串口设备同时直连使用，请咨询运维同事。

### 10.2.1 开启步骤

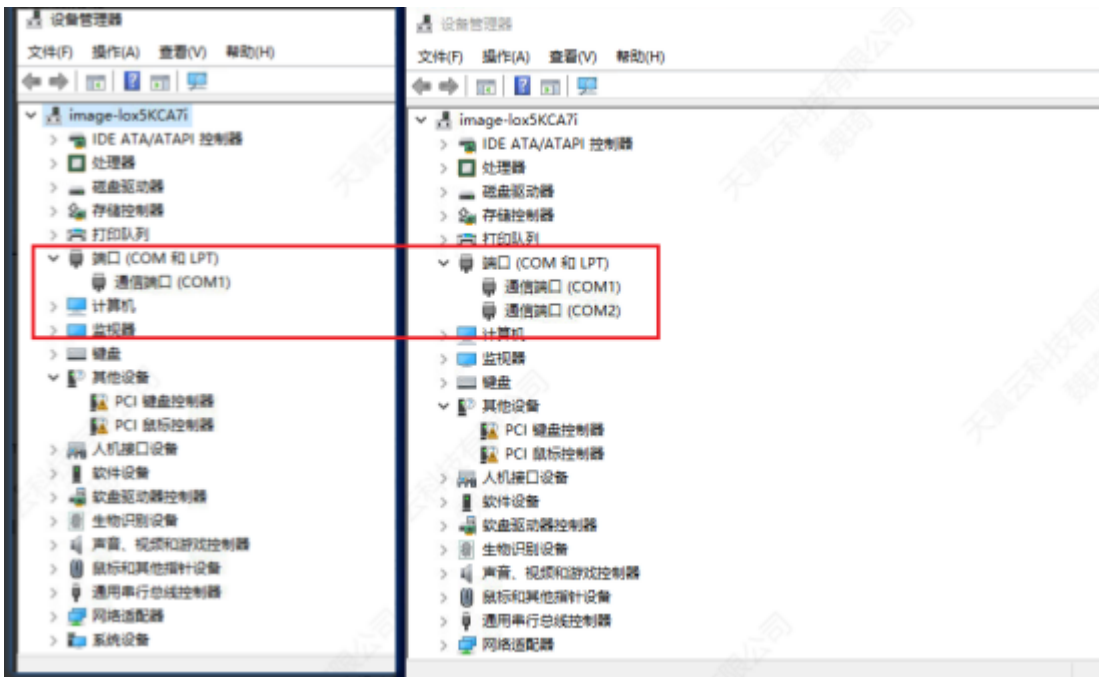
- (1) 向运维同事确认串口重定向支持的版本，
- (2) 开启串口重定向功能，需要在官网->支持与服务->工单服务 提起串口重定向功能工单

工单配置内容：要求开放端口重定向功能





(3) 工单执行后，硬重启(先关机后再开机) 对应的云电脑，进入桌面确认新增的串口 COM2。

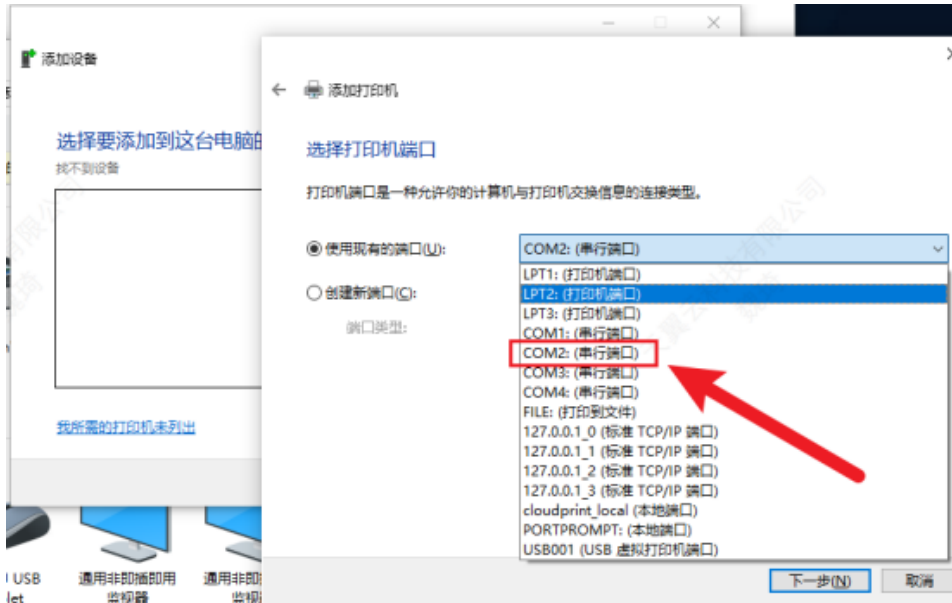


## 10.2.2 使用方法

将终端设备接在 COM1 接口上，该串口会对应映射到云电脑里新增的串口 COM2，在云电脑里应用程序或设备配置中选择 **COM2**。

举例：

有一台串口打印机，在终端本地将设备接在 COM1 接口上，本地无需其他操作；在云电脑内添加打印机选择端口位置时，选择 COM2，后续按正常步骤安装驱动后即可正常打印。



# 11 手柄设备使用

手柄提供两种使用方式：

## 11.1 USB 重定向

USB 手柄，可以通过 USB 重定向将 USB 连接的手柄重定向到云桌面使用，不限制云桌面镜像类型。

配置方法：在云电脑工具栏->设备调试->添加设备规则->将 USB 连接的手柄配置成 USB 重定向即可。

## 11.2 虚拟手柄

蓝牙/无线手柄，需要在终端系统上提前连接好手柄，对云桌面镜像类型、客户端版本有一定要求：

移动端（Android、iOS、iPadOS）：只支持 GPU 桌面，支持一个蓝牙手柄。

Windows、Linux、MacOS：只支持 GPU 桌面，V3.1 版本 Clink Agent 支持多个手柄，V3.1 之前版本支持一个手柄

Android 瘦终端：只支持 GPU 桌面，支持一个手柄

无需额外配置。

# 12 手绘板设备使用

手绘板指 Wacom 手绘板之类的手写设备。

这类设备主要有两种使用方式：

## 12.1 USB 重定向

适用场景：用户本地终端无法安装手绘板驱动、无法使用手绘板的情况，如 Android 瘦终端、Linux 瘦终端等。对客户端版本无要求。

配置方法：在云电脑工具栏->设备调试->新增设备规则，对手绘板配置设备规则，设置成 USB 重定向。手绘板重定向到云桌面之后，在云桌面内安装手绘板驱动即可。

## 12.2 即插即用（推荐）

要求：

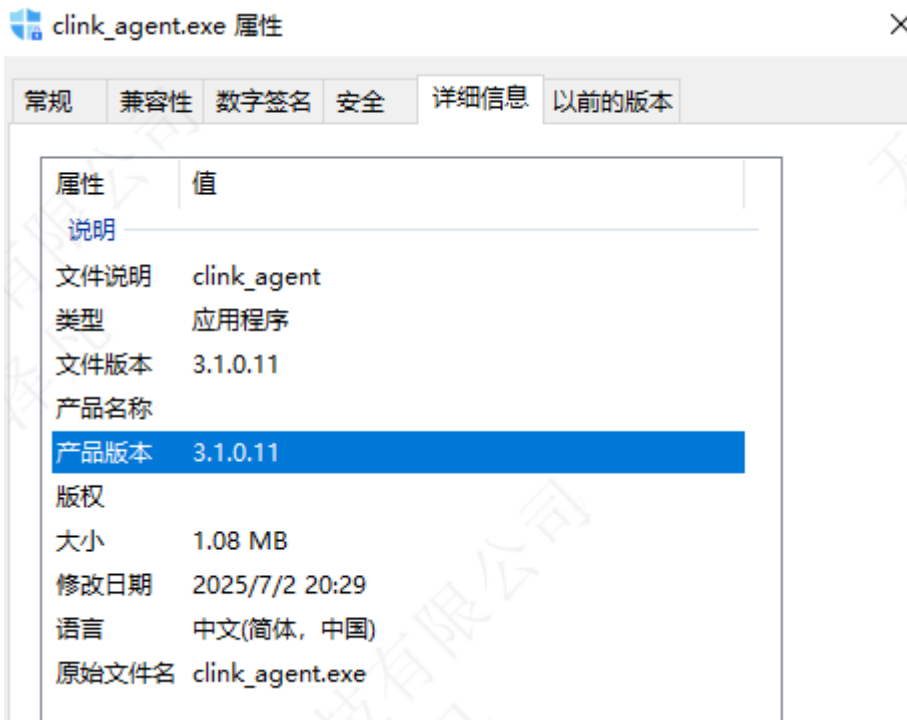
本地终端能够安装手绘板驱动且正常使用手绘板所有功能。需要云电脑客户端版本不低于 2.9，Clink Agent 组件不低于 2.9 版本。

配置方法：

在云电脑工具栏->设备调试->新增设备规则，对手绘板配置设备规则，设置成不重定向。进入云电脑之后即可正常使用手绘板。

注：Clink Agent 组件的版本确认方法

Windows 云桌面->任务管理器->详细信息->clink\_agent.exe->属性->详细信息查看



Linux 云桌面->命令行执行 version->查看 ClinkAgent 组件版本

```

操作系统 : 方德桌面操作系统
系统版本 : 5.0 ()
系统架构 : arm64
    
```

组件名称	组件版本	更新时间
AppManager	103036500	2025-07-05 02:56:31
ClinkAgent	103010711	2025-07-03 14:26:20
ShareDiskClient	302020213	2025-06-24 16:17:20
MonitorMount	302071401	2025-06-24 16:17:07
NfsdesktopKernel	902064201	2025-06-24 16:17:00
LinuxVcamUsbip	302060501	2025-06-24 16:17:00
NfsdesktopPatch	902003533	2025-06-24 16:12:00
Kms	102027011	2025-06-24 16:06:06

# 13 外屏设备使用

外屏主要有两种连接方式:

USB 连接和其他方式连接, 可以分别按以下方式配置使用。

## 13.1 USB 重定向

开启步骤：

- a. 使用支持外设功能的客户端。（Windows、Linux、Android 瘦终端）
- b. 在云电脑上方工具栏->USB 管理->已连接的设备->全部，确认外屏设备信息(VID, PID)



- c. 在云电脑工具栏->设备调试->添加设备规则->选择外屏设备并配置 USB 重定向。
- d. 在云电脑中安装 USB 外屏所需的驱动即可点亮外屏并使用。

## 13.2 双屏模式使用（推荐）

要求：

终端本地安装有外屏设备驱动，在终端系统上能正常显示外屏。

开启步骤：

- a. 在终端本地将第二块显示器部署完成并设置成拓展模式。
- b. 联系云电脑管理员在云电脑管理台开启双屏策略，桌面策略->显示设置->桌面多屏策略->双屏。（第一次设置之后需要硬重启云桌面）
- c. 在云电脑工具栏->显示设置->双屏显示勾选开启。

# 附录 1 Windows/Linux 系统常用打印机操作方法

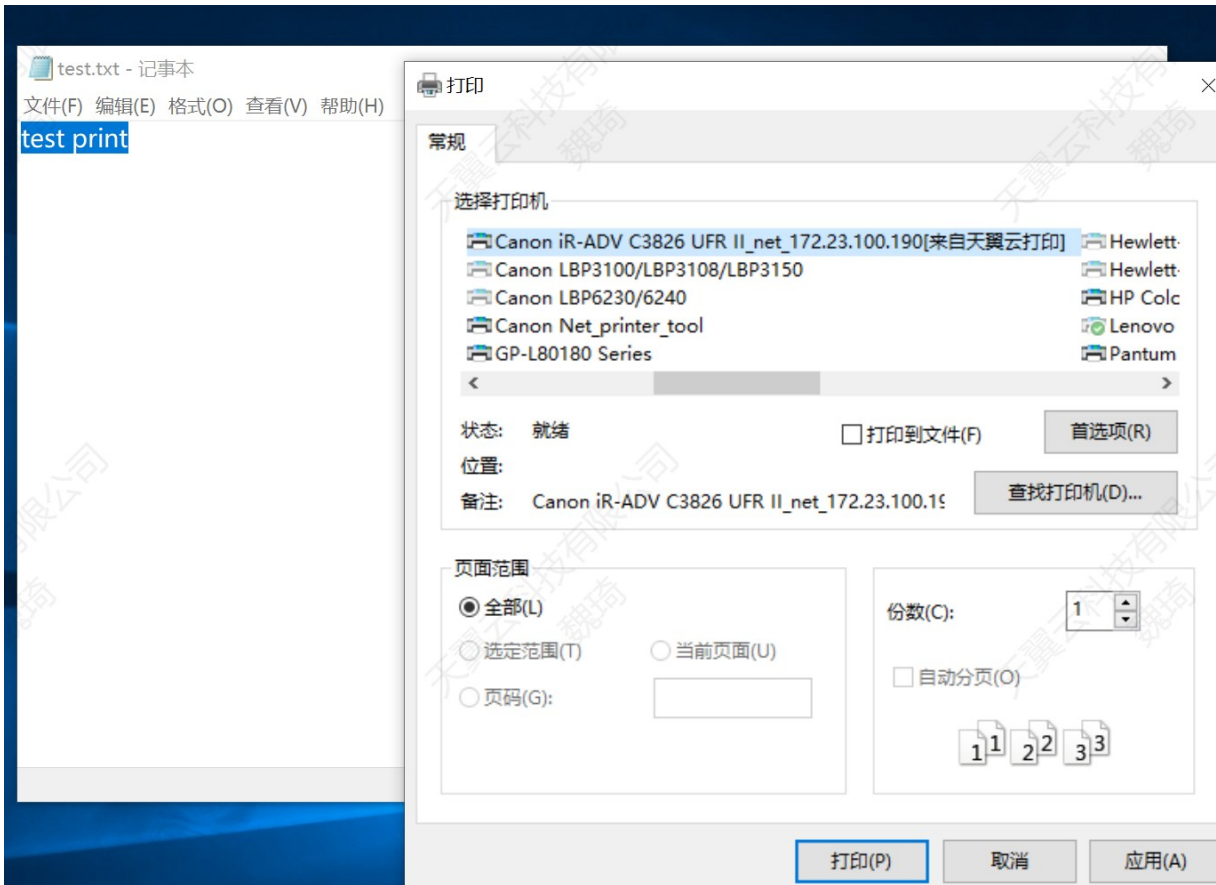
## 一、打印测试方法

1. 登录云电脑客户端并进入云电脑。

注意：若云电脑控制台变更了打印策略，需断开云电脑的连接（退出云电脑）后，在云电脑列表页面重

新进入；

2. 打开桌面内任意文档或者在桌面内新建文本文档，找到并选择打印选项，查看是否有可用打印机；

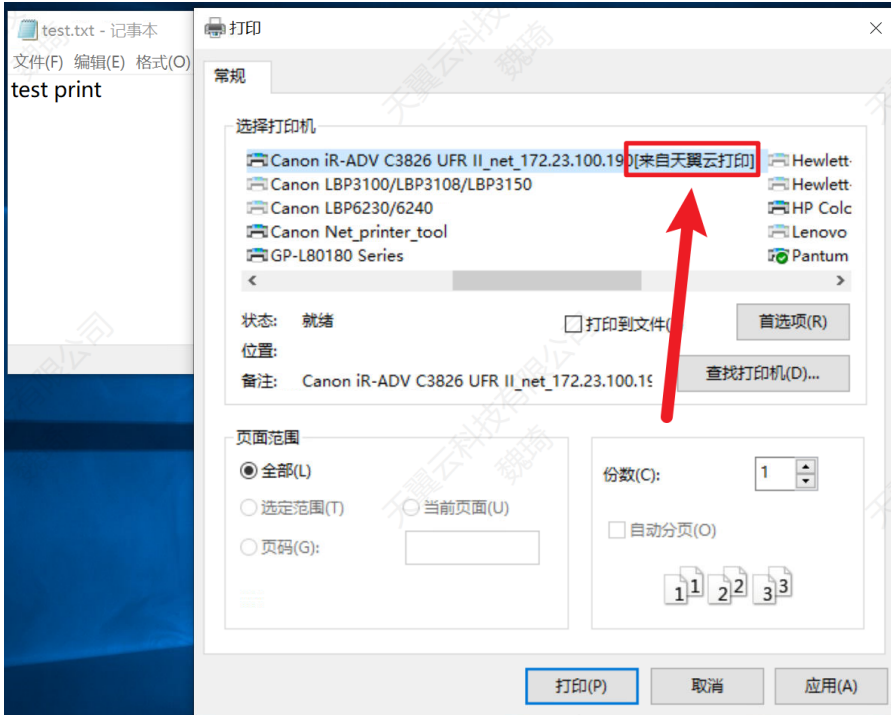


3. 选择打印机，不同打印机使用方式下的具有对应的打印机名称标识。

### 1.1 翼打印

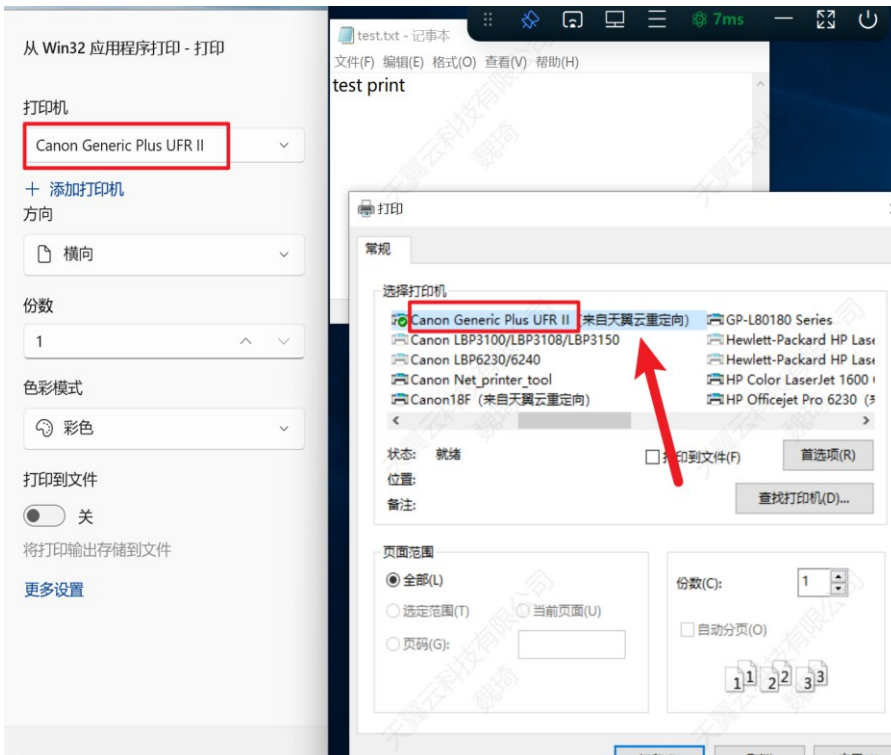
包含“来自天翼云打印”字符。

例如 *Canon iR-ADV C3826 UFR II\_net\_172.23.100.190[来自天翼云打印]*



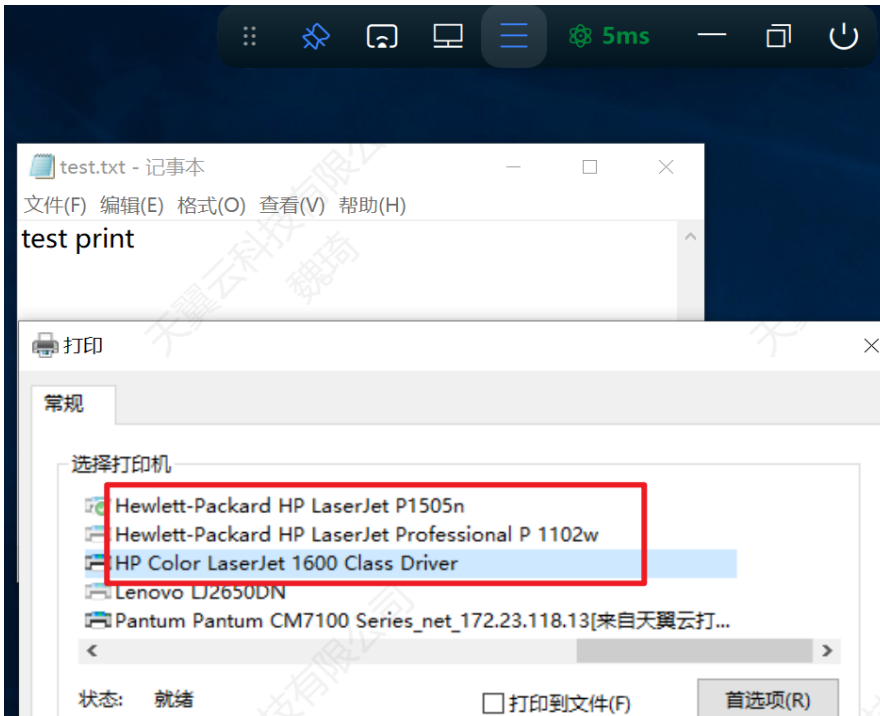
## 1.2 打印机重定向

包含“来自天翼云重定向”字符，例如 *Canon Generic Plus UFR II (来自天翼云重定向)* 其中 *Canon Generic Plus UFR II* 为 Windows 终端上安装的打印机名称。



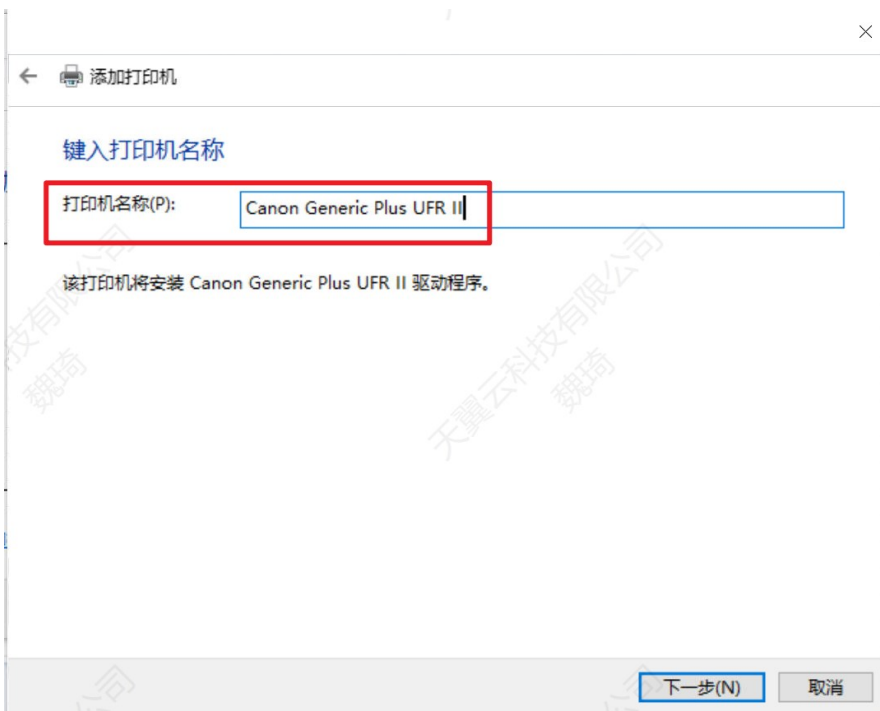
### 1.3 USB 重定向

默认会自动生成，为打印机厂商制定的名称，例如 HP Color LaserJet 1600 Class Driver



### 1.4 网络打印机工具

打印机厂商制定的名称，系统自动生成或添加打印机时手动输入的名称，如 Canon Generic Plus UFR II



## 二、驱动下载和安装方法

### 2.1 云电脑（Windows 系统）

#### (1) 方式一（推荐）

1. 登录云电脑客户端并进入云电脑；
2. 浏览器进入打印机驱动网站 <https://www.dyjqd.com/>，搜索打印机型号，选择系统版本对应的驱动下载，若搜索不到尝试方式二在打印机厂商官网查找，图示以东芝 e-STUDIO 2523AD 为例；



打印机驱动网  
www.dyjqd.com

搜索: 东芝2523

热门搜索: hp laserJet m136 hp laserJet p1106 hp laserJet p1108 快

当前位置: 打印机驱动下载 > 打印机驱动网首页

十大热门品牌

- 惠普打印机
- 佳能打印机
- 爱普生
- 三星
- 联想
- 富士施乐
- 兄弟
- 佳博
- 柯尼卡美能达
- 映美

最近更新

- 驰腾Chiteng CT2308 打印机驱动
- 驰腾Chiteng CT2208 打印机驱动
- 驰腾Chiteng K218 打印机驱动
- 驰腾Chiteng CT2218 打印机驱动
- 驰腾Chiteng CT3208 打印机驱动
- 惠普HP Deskjet Ink Advantage 2878 驱动
- 优博讯Urovo D5120 驱动
- 光电通TOEC MC2510CDN 驱动
- 惠普HP ENVY Pro 6430 驱动

下载: 东芝Toshiba e-STUDIO2523AD 驱动

友情提示:  
您的电脑当前运行的是: Windows 10 64位 系统, 请下载相应的驱动

鲁大师安全下载地址: 绿色, 享防捆绑服务!

↓ 电信防捆绑下载1    ↓ 电信防捆绑下载2  
↓ 联通防捆绑下载1    ↓ 联通防捆绑下载2

本地下载地址:

- 东芝Toshiba e-STUDIO2523AD 驱动 For Win 7/Win 10/Win 11 [电信下载]
- 东芝Toshiba e-STUDIO2523AD 驱动 For Win 7/Win 10/Win 11 [备用下载]
- 东芝Toshiba e-STUDIO2523AD 扫描软件 For Win 7/Win 10/Win 11 [电信下载]
- 东芝Toshiba e-STUDIO2523AD 扫描软件 For Win 7/Win 10/Win 11 [备用下载]
- 东芝Toshiba e-STUDIO2523AD 驱动光盘 For Win 7/8/10 32/64位 [官方下载]

3. 双击驱动程序包，选择自动安装；



#### 4. 安装完成；



#### (2) 方式二

1. 官网查找打印机驱动，以东芝 e-STUDIO2523AD 为例，进入打印机厂商驱动下载网址；  
(<https://www.toshiba-tec.com.cn/Service/driver-download.aspx>)，查找该型号对应操作系统版本的驱动。

您可以通过右侧的选择框查找相应产品的资料。

驱动下载  
  资料下载  
  视频下载

复合机  
 e-STUDIO2523AD  
 Windows Server 2016

**查找**

如果无法查找到您所需要的驱动程序，请与当地的 **东芝授权经销商** 联系。

**驱动程序文件夹内容：**

- UNI：通用驱动      PCL6：PCL6打印驱动程序
- PS：PS打印驱动      PCL5c：PCL5c打印驱动程序
- XPS：XPS打印驱动程序      FAX：网络传真驱动
- RS：远程扫描驱动      TWIN：TWIN扫描驱动
- WIA：WIA扫描驱动      FD：FileDownloader
- ADRBK：地址簿浏览器

产品型号	驱动名称	操作系统	大小	描述	下载
e-STUDIO2523AD	Windows 10打印问题处理方法	Windows Server 2016		Windows10打印问题处理方法	<a href="#">↓</a>
e-STUDIO2523AD	东芝龙3凤3系列扫描软件	Windows Server 2016		e-STUDIO Scan Editor	<a href="#">↓</a>
e-STUDIO2523AD	东芝eS2523&eS2523AD驱动程序及扫描软件	Windows Server 2016		驱动程序及扫描软件v1.14	<a href="#">↓</a>

2. 下载安装包，一般为 exe 或者 zip 后缀，使用 7z 等软件解压；

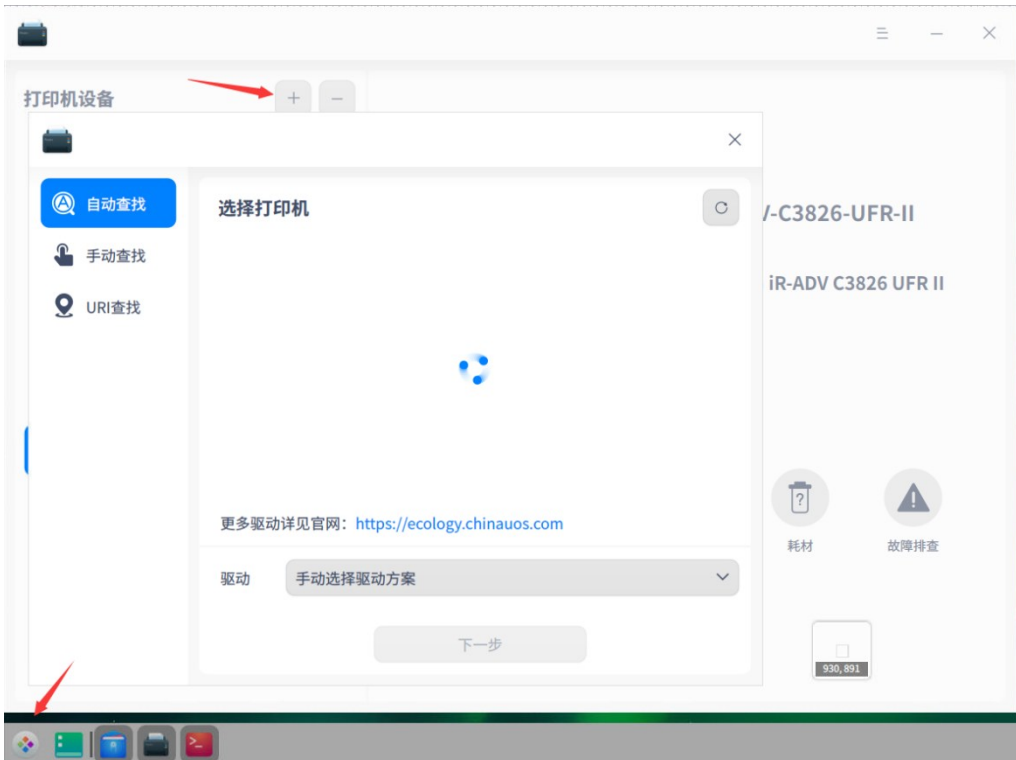
3. 查找解压目录下的 inf 后缀文件，选择对应系统版本的打印机驱动，右键文件点击安装。例如 64 位操作系统的云电脑，这里选择 x64 目录下的 eSSd6.inf 文件。

"DVD-2523A-USER-V114-CND"中的搜索结果

名称	修改日期	类型	文件夹
Safety Information CN.pdf	2024/4/11 ...	WPS PDF 文...	pdf (C:\用户\ctyun\下载\DVD-2523A-USER-V114-CND\Manuals\CN)
eSSd3.inf	2023/5/29 ...	安装信息	i386 (C:\用户\ctyun\下载\DVD-2523A-USER-V114-CND\Drivers\e-STUDIO2523AD\e-STUDIO2523ADSeries\GD\English)
eSSd3.inf	2023/5/29 ...	安装信息	i386 (C:\用户\ctyun\下载\DVD-2523A-USER-V114-CND\Drivers\e-STUDIO2523AD\e-STUDIO2523ADSeries\GD\Simplified_C...
eSSd6.inf	2023/5/29 ...	安装信息	x64 (C:\用户\ctyun\下载\DVD-2523A-USER-V114-CND\Drivers\e-STUDIO2523AD\e-STUDIO2523ADSeries\GD\English)
<b>eSSd6.inf</b>	2023/5/29 ...	安装信息	<b>x64 (C:\用户\ctyun\下载\DVD-2523A-USER-V114-CND\Drivers\e-STUDIO2523AD\e-STUDIO2523ADSeries\GD\Simplified_Chi...</b>
eSSd3.inf	2023/5/29 ...	安装信息	i386 (C:\用户\ctyun\下载\DVD-2523A-USER-V114-CND\Drivers\e-STUDIO2523A\e-STUDIO2523ASeries\GD\English)
eSSd3.inf	2023/5/29 ...	安装信息	i386 (C:\用户\ctyun\下载\DVD-2523A-USER-V114-CND\Drivers\e-STUDIO2523A\e-STUDIO2523ASeries\GD\Simplified_Chine...
eSSd6.inf	2023/5/29 ...	安装信息	x64 (C:\用户\ctyun\下载\DVD-2523A-USER-V114-CND\Drivers\e-STUDIO2523A\e-STUDIO2523ASeries\GD\English)
eSSd6.inf	2023/5/29 ...	安装信息	x64 (C:\用户\ctyun\下载\DVD-2523A-USER-V114-CND\Drivers\e-STUDIO2523A\e-STUDIO2523ASeries\GD\Simplified_Chines...
eSSw_DS.inf	2023/5/29 ...	安装信息	i386 (C:\用户\ctyun\下载\DVD-2523A-USER-V114-CND\Drivers\e-STUDIO2523A\e-STUDIO2523ASeries\SCANNER\English)
eSSw_DS.inf	2023/5/29 ...	安装信息	x64 (C:\用户\ctyun\下载\DVD-2523A-USER-V114-CND\Drivers\e-STUDIO2523A\e-STUDIO2523ASeries\SCANNER\English)
eSSw_DS.inf	2023/5/29 ...	安装信息	i386 (C:\用户\ctyun\下载\DVD-2523A-USER-V114-CND\Drivers\e-STUDIO2523A\e-STUDIO2523ASeries\SCANNER\Simplified...
eSSw_DS.inf	2023/5/29 ...	安装信息	x64 (C:\用户\ctyun\下载\DVD-2523A-USER-V114-CND\Drivers\e-STUDIO2523A\e-STUDIO2523ASeries\SCANNER\Simplified_...
eSSw_DS.inf	2023/5/29 ...	安装信息	i386 (C:\用户\ctyun\下载\DVD-2523A-USER-V114-CND\Drivers\e-STUDIO2523AD\e-STUDIO2523ADSeries\SCANNER\English)
eSSw_DS.inf	2023/5/29 ...	安装信息	x64 (C:\用户\ctyun\下载\DVD-2523A-USER-V114-CND\Drivers\e-STUDIO2523AD\e-STUDIO2523ADSeries\SCANNER\English)
eSSw_DS.inf	2023/5/29 ...	安装信息	i386 (C:\用户\ctyun\下载\DVD-2523A-USER-V114-CND\Drivers\e-STUDIO2523AD\e-STUDIO2523ADSeries\SCANNER\Simplif...
eSSw_DS.inf	2023/5/29 ...	安装信息	x64 (C:\用户\ctyun\下载\DVD-2523A-USER-V114-CND\Drivers\e-STUDIO2523AD\e-STUDIO2523ADSeries\SCANNER\Simplif...
Safety Information EN.pdf	2023/3/17 ...	WPS PDF 文...	pdf (C:\用户\ctyun\下载\DVD-2523A-USER-V114-CND\Manuals\EN)

## 2.2 云电脑（Linux 系统）

以基于 Linux 内核的国产桌面操作系统统信 UOS 为例，若打印机已经通过 USB 重定向方式或者网络连接到云电脑内，点击左下角“启动器”->搜索“打印管理器”->点击“+”可以显示连接到云电脑的打印机，可以直接安装 UOS 适配的打印机厂商驱动。



若无法自动查找到驱动，以 x64 架构的统信 UOS，佳能 iR-ADV C3826 打印机为例，参考以下步骤手动安装。

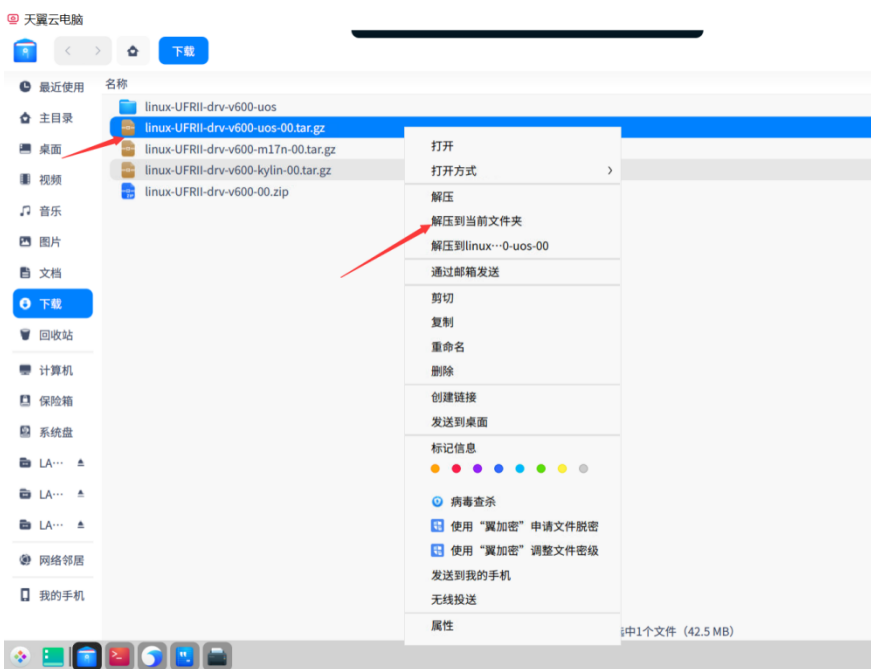
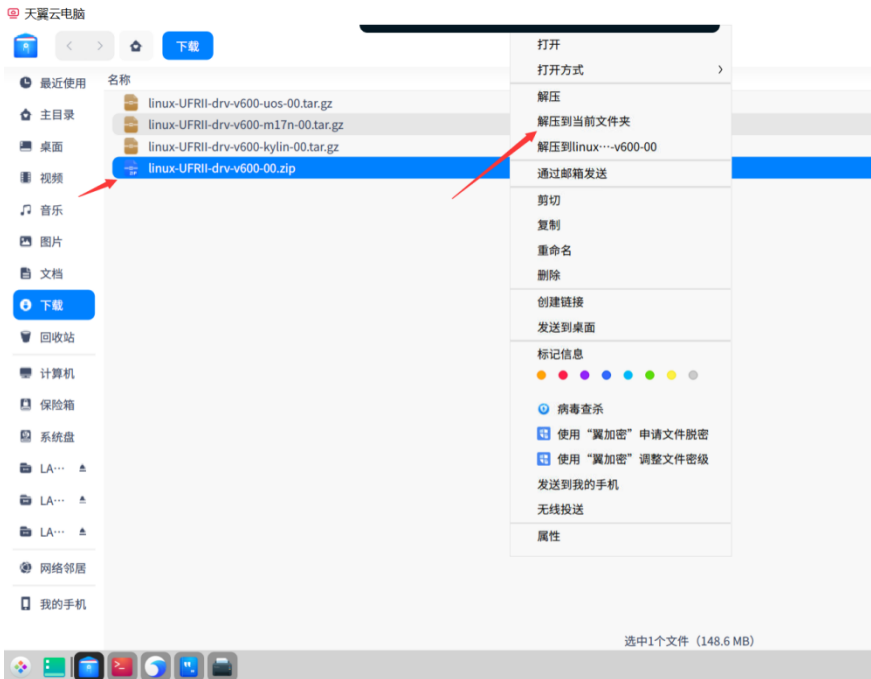
### (1) 下载打印机驱动

从打印机厂商官网下载，选择 Linux 64bit 版本。



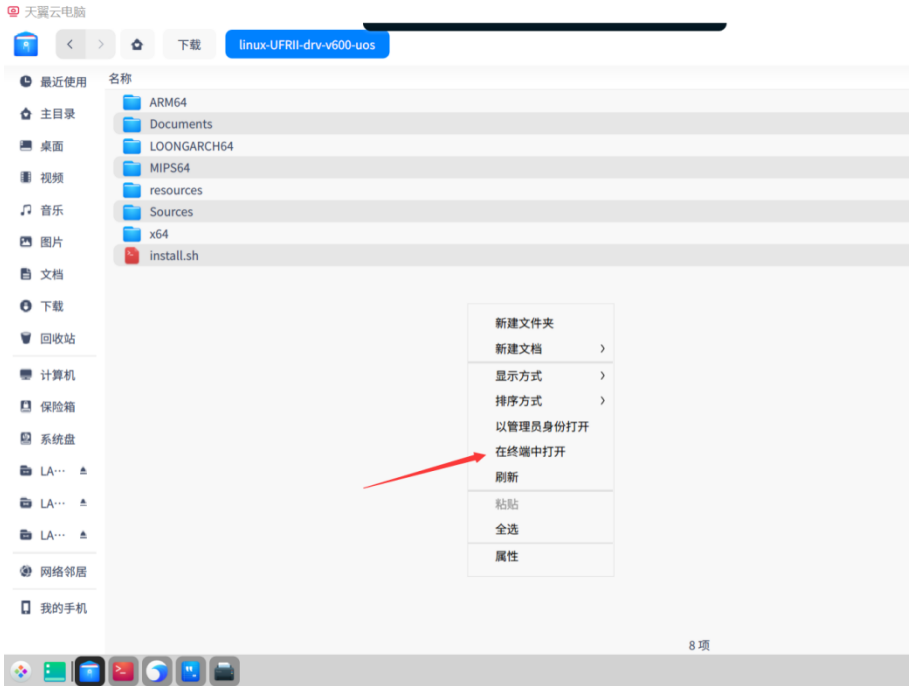
### (2) 解压驱动安装包到当前文件夹

1. 右键解压 Linux-UFR II-drv-v600-00. zip 到当前文件夹；
2. 解压后，有 3 个 xxx. tar. gz 文件，再解压其中的 Linux-UFR II-drv-v600-UOS-00. tar. gz 到当前文件夹；



### (3) 安装打印机驱动

1. 进入 Linux-UFR11-drv-v600-UOS 目录；
2. 鼠标右键，点击“在终端中打开”；



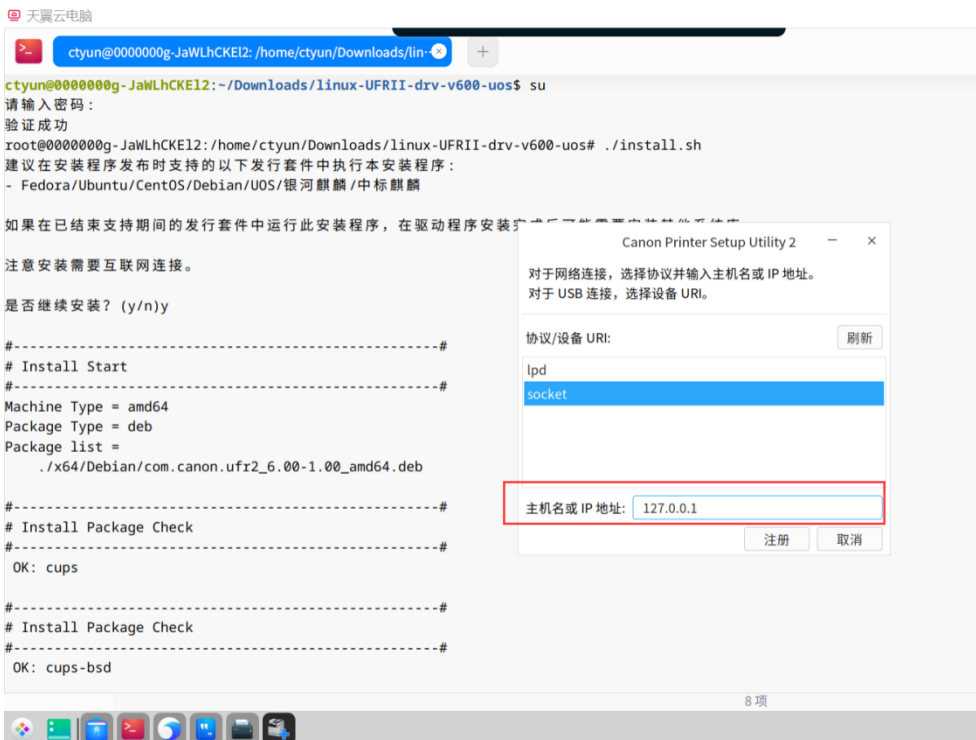
3. 输入“su”命令，输入密码，进入 root 用户，输入“./install.sh”执行安装，弹出窗口选择“添加”；



4. 选择打印机型号；



5. 选择 socket, 主机名或 IP 地址任意, 例填 127.0.0.1。



## 三、添加打印机方法

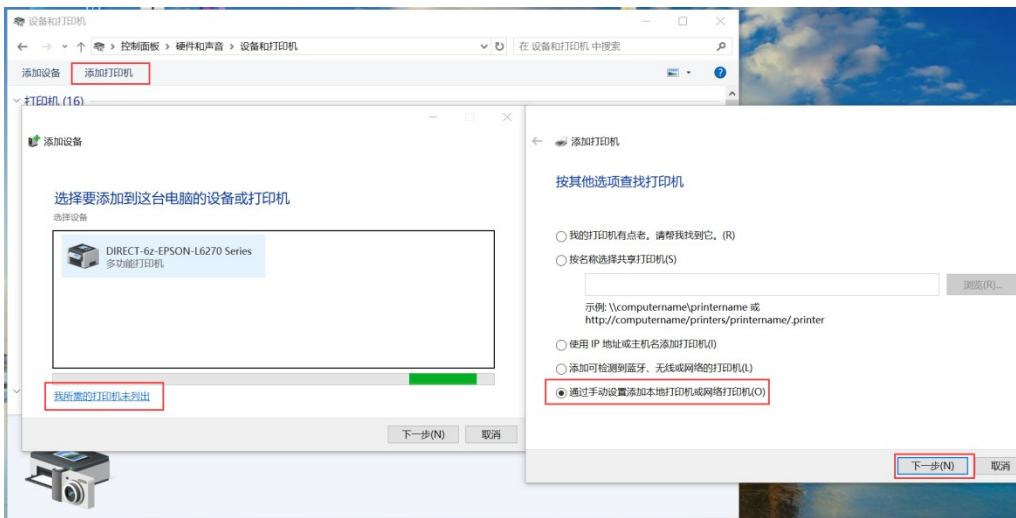
### 3.1 云电脑（Windows 系统）

备注：若云电脑配置 USB 重定向方式使用打印机，一般操作下面步骤（1）安装完打印机驱动后，Windows 系统会自动添加打印机。

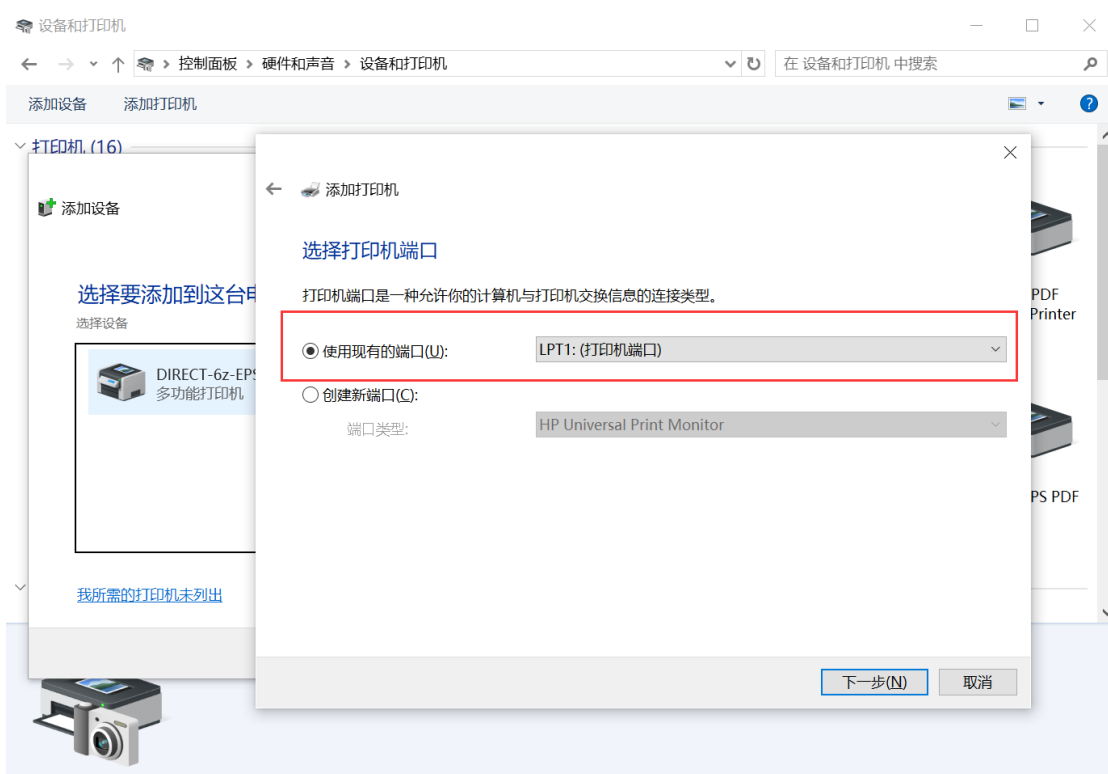
（1）安装打印机厂商驱动；

参考《附录 1 Windows/Linux 系统常用打印机操作方法-》二、打印机厂商驱动安装

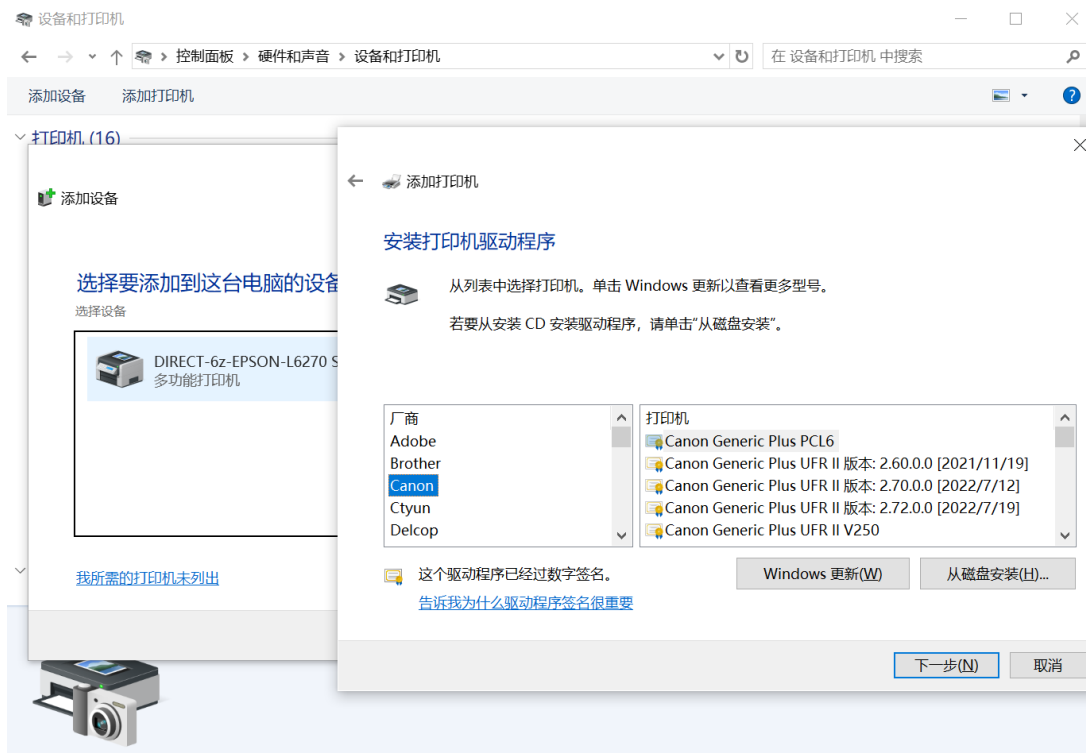
（2）控制面板-查看设备和打印机-添加打印机-我所需的打印机未列出-通过手动设置添加本地打印机或网络打印机



（3）使用现有的端口



#### (4) 选择目标打印机



### 3.2 云电脑（Linux 系统）

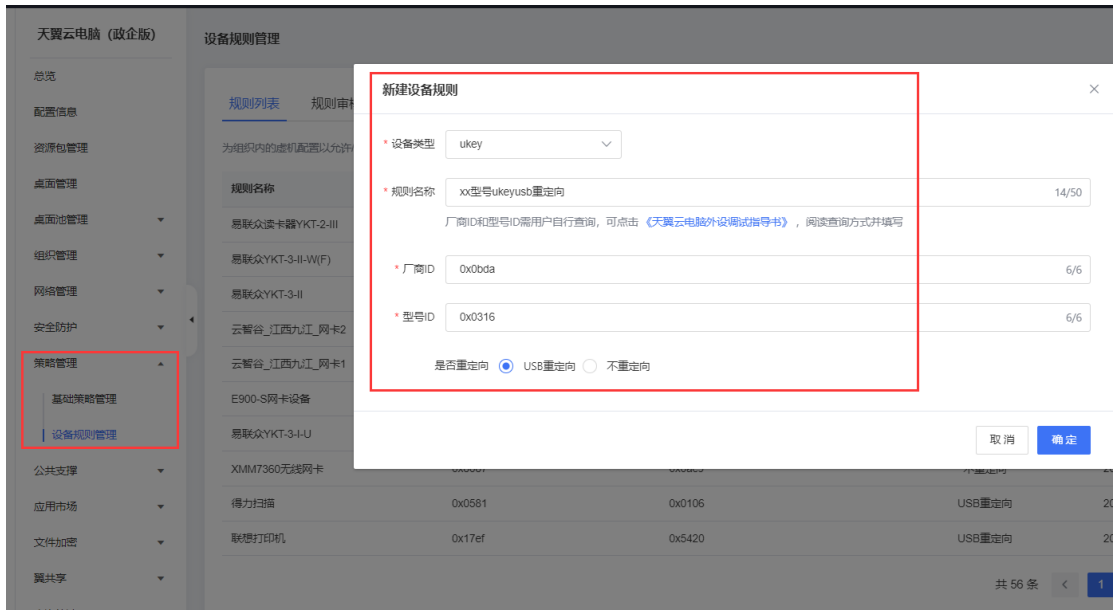
参考二、驱动下载和安装方法->2. 云电脑（Linux 系统）

## 附录 2 某款型号设备单独配置重定向方式

某些型号的设备需要单独配置重定向方式才能使用。

例如 HID（Human Interface Device，人机接口设备）策略默认不重定向，部分设备需要配置 USB 重定向才能使用。

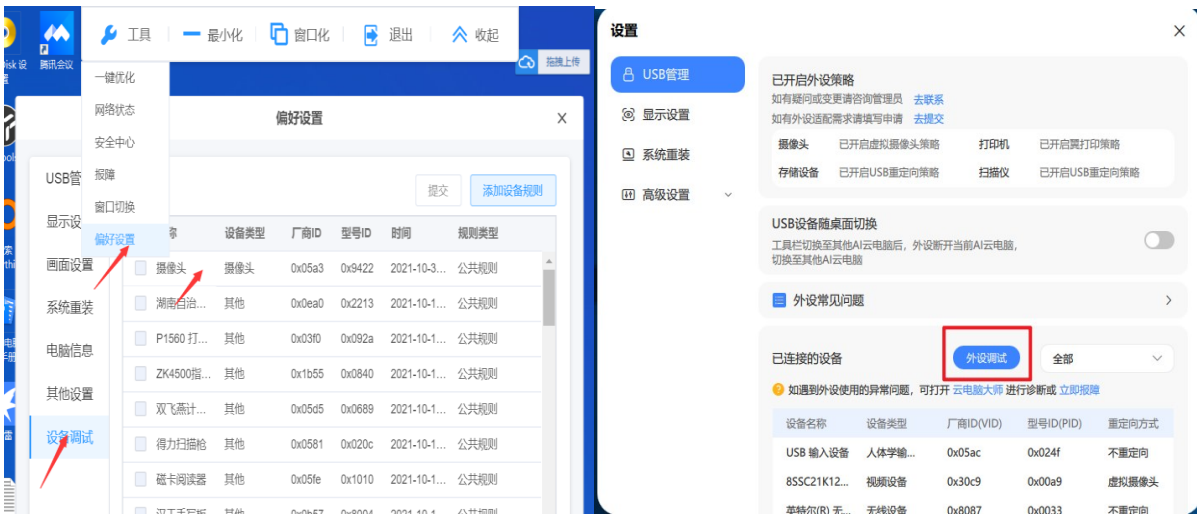
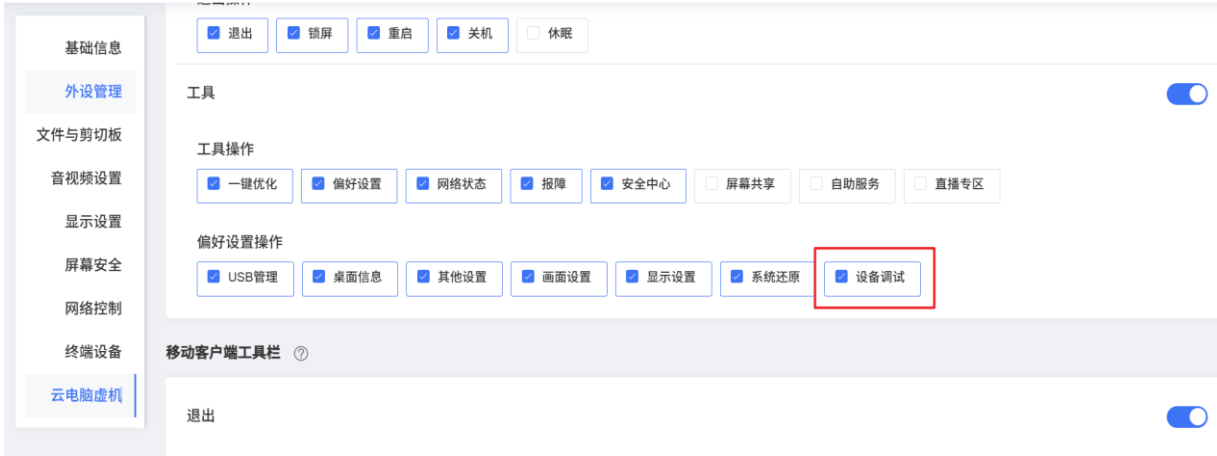
## 一、管理台配置



- 1 云电脑控制台-策略管理-设备规则管理-新建；
- 2 选择对应设备类型；
- 3 厂商 ID 和型号 ID 从云电脑上方的工具栏获取，参考《附录 3 查看当前连接外设的重定向方式》；  
例如厂商 ID 填 0x0bda，型号 ID 为 0x0316；
- 4 选择重定向方式，例图选择 USB 重定向；
- 5 设备类型 ID 不清楚填-1；
- 6 适用系统按用户所用终端操作系统选择。

## 二、客户端设备调试

- 1 修改云桌面所在的桌面策略，为云电脑客户端工具栏开启设备调试功能；
- 2 云桌面退出重连后生效；
- 3 登录云桌面，任意一种方式找到设备调试；
  - (1) 工具栏-偏好设置-设备调试；
  - (2) 工具栏-USB 管理-外设调试
- 4 找到对应设备选择添加或修改设备规则。



## 附录 3 查看当前连接外设的重定向方式

“云电脑上方工具栏-控制中心-偏好设置-USB 管理-全部” 查看对应的重定向方式一列内容。

若不确定设备属于哪一列，可以尝试拔出再插入设备确认。



## 附录 4 网络扫描仪代理工具使用方法

说明:

- 网络扫描仪代理工具需要终端能够 ping 通网络扫描仪所在的 ip，可以在本地调用命令行对目标 IP 进行 ping/telnet 等方式确认网络状态。
- 支持 Windows/Linux/Android/MacOS/iOS 终端设备，天翼云电脑 (Windows/Linux 系统)。
- 天翼云电脑客户端版本要求大于 v2.2.0。

### 1. 开启策略中的网络扫描仪工具。

注意：开启网络扫描仪工具策略，天翼云电脑（政企版）用户联系云电脑管理员开启，天翼云电脑（公众版）用户暂不支持开启。

【开启策略步骤】：

1. 云电脑管理员进入“云电脑（政企版）”管理控制台；
2. 点击“策略管理”，点击“基础策略管理”，进入“基础策略管理”页面；

3. 选择用户的云电脑绑定的对应基础策略所在行，点击“编辑”；
2. 在编辑策略页面，选择“外设” - “网络扫描仪工具”，点击开启即可。



注意：管理员修改策略后，用户需在终端设备断开云电脑的连接（退出云电脑）后，在云电脑列表页面重新进入云电脑，策略才开始生效，桌面才会出现”网络扫描仪代理工具”软件图标。



## 2. 配置网络扫描仪代理工具软件

以一台 IP 为 172.23.100.190 佳能 C3826 打印扫描一体机为例展示配置流程。

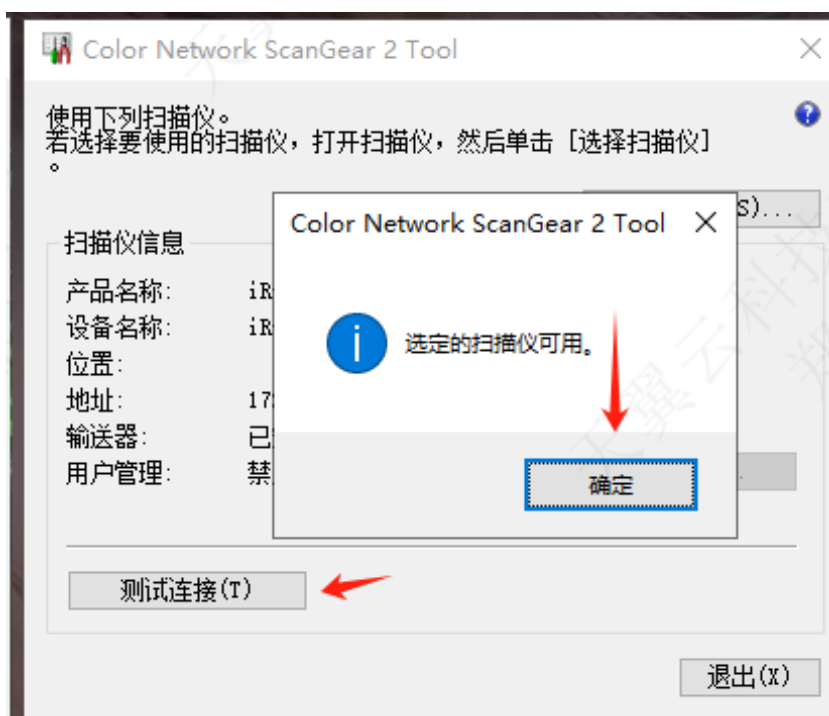
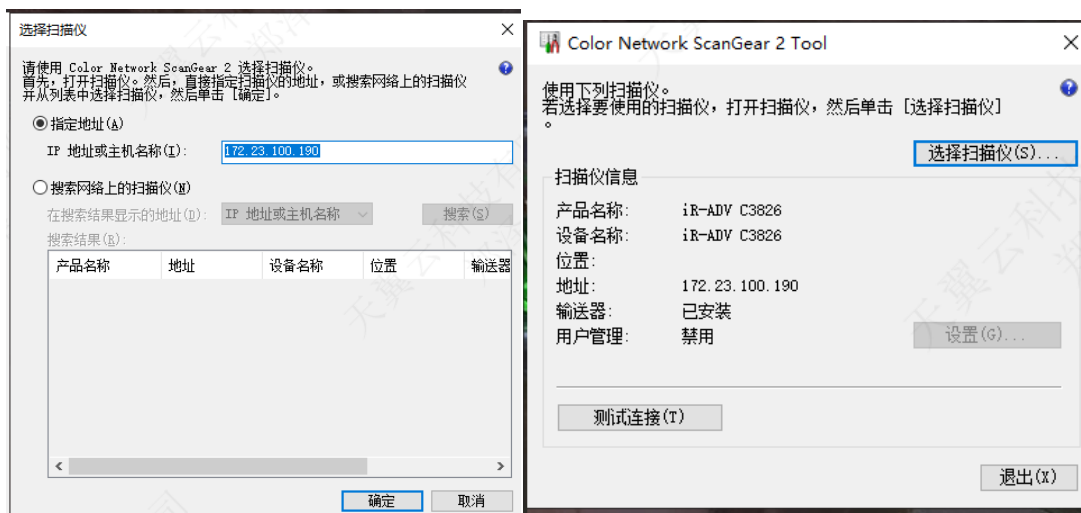
【配置步骤】：

1. 打开云电脑中的“网络扫描仪代理工具”；
2. 使用软件配置网络扫描仪所处的网络 ip，并保存配置；



3. 打开设备软件，使用指定 IP 地址搜索扫描仪设备；

如图示例：佳能 C3826 打印扫描一体机，使用佳能官方的扫描软件 Color Network ScanGear 2 Tool 进行扫描仪可用性确认（其他品牌的扫描仪有不同的配套扫描仪软件，整体情况类似）。



4. 确认连接后即可按流程使用对应的网络扫描仪。

注意：必须根据步骤 2 所示使用指定 IP 地址搜索扫描仪设备，暂不支持使用扫描仪软件自动扫描网络设备的功能。